



Müve Biel-Seeland AG  
Müve Bienne Seeland SA



**Jahresbericht**  
***Rapport annuel***

**2025**



# Inhalt Contenu

- 4** Einzugsgebiet  
Région desservie
- 6** Verwaltungsrat  
Conseil d'administration
- 8** Organisationsstruktur  
Structure de l'organisation
- 10** Jahresberichte  
Rapports annuels
- 14** Personelles im Rückblick  
Rétrospective du personnel
- 18** Prozesse der Kehrlichtverwertung  
Procédés de recyclage des déchets
- 20** Betriebskennzahlen  
Chiffres clés
- 26** Projekte  
Projets
- 36** Jahresrechnung  
Comptes annuels
- 43** Revisionsberichte  
Rapports de révision

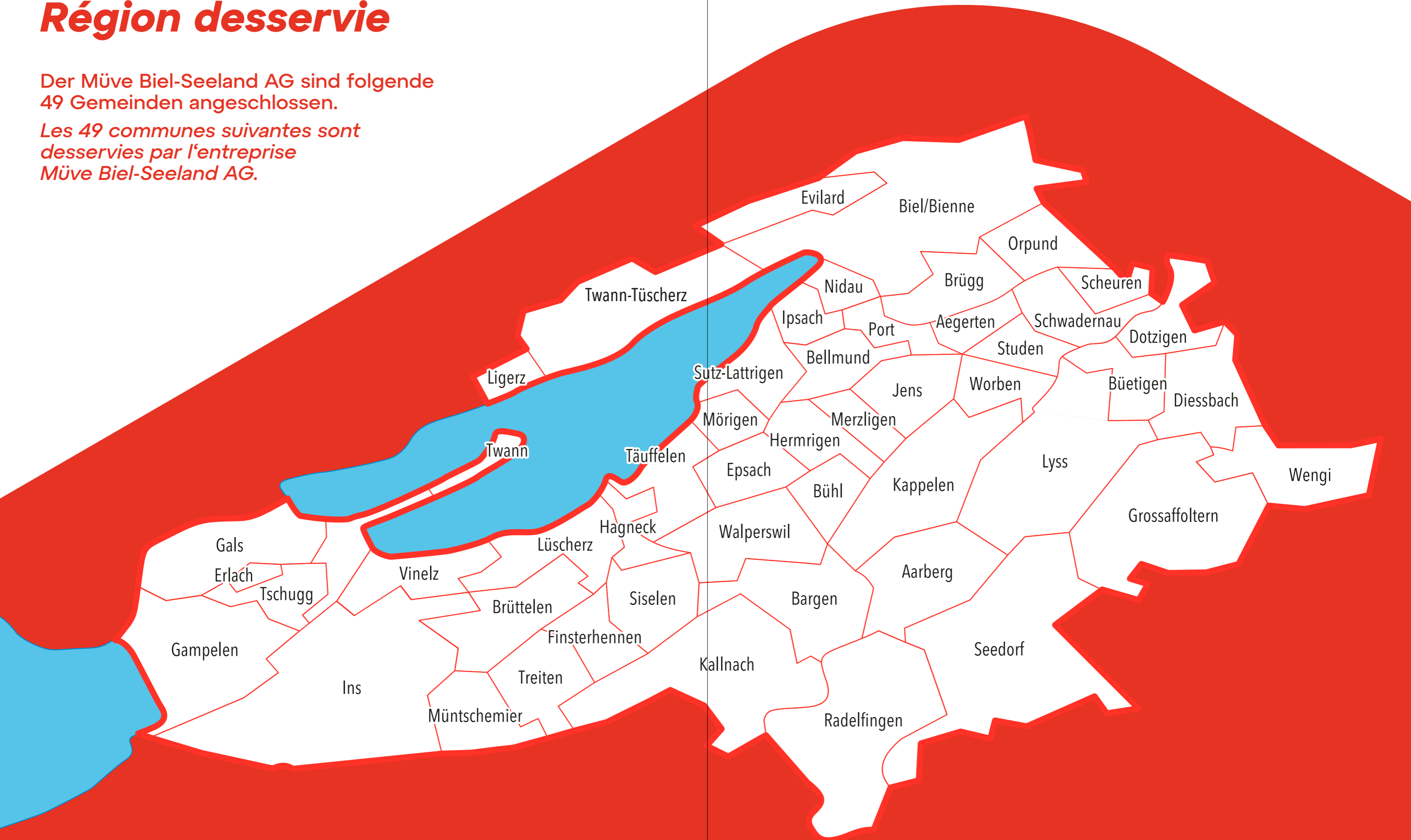
# Einzugsgebiet

## Région desservie



Der Müve Biel-Seeland AG sind folgende 49 Gemeinden angeschlossen.

*Les 49 communes suivantes sont desservies par l'entreprise Müve Biel-Seeland AG.*





## Verwaltungsrat Conseil d'administration

v.l.n.r / de gauche à droite

Mitglied | *Membre*

Mitglied | *Membre*

Mitglied | *Membre*

Mitglied | *Membre*

Mitglied | *Membre*

Präsidentin | *Présidente*

Vizepräsident | *Vice-président*

Mitglied | *Membre*

Mitglied | *Membre*

Mitglied | *Membre*

**Simon Loosli, Port**

**Patrick Villard, Biel/Bienne**

**Thomas Wenk, Ins**

**Manuela Kocher Hirt, Worben**

**Martin Mathys, Walperswil**

**Lena Frank, Biel/Bienne**

**Franz Kölliker, Brügg**

**Daniel Kopp, Sutz-Lattrigen**

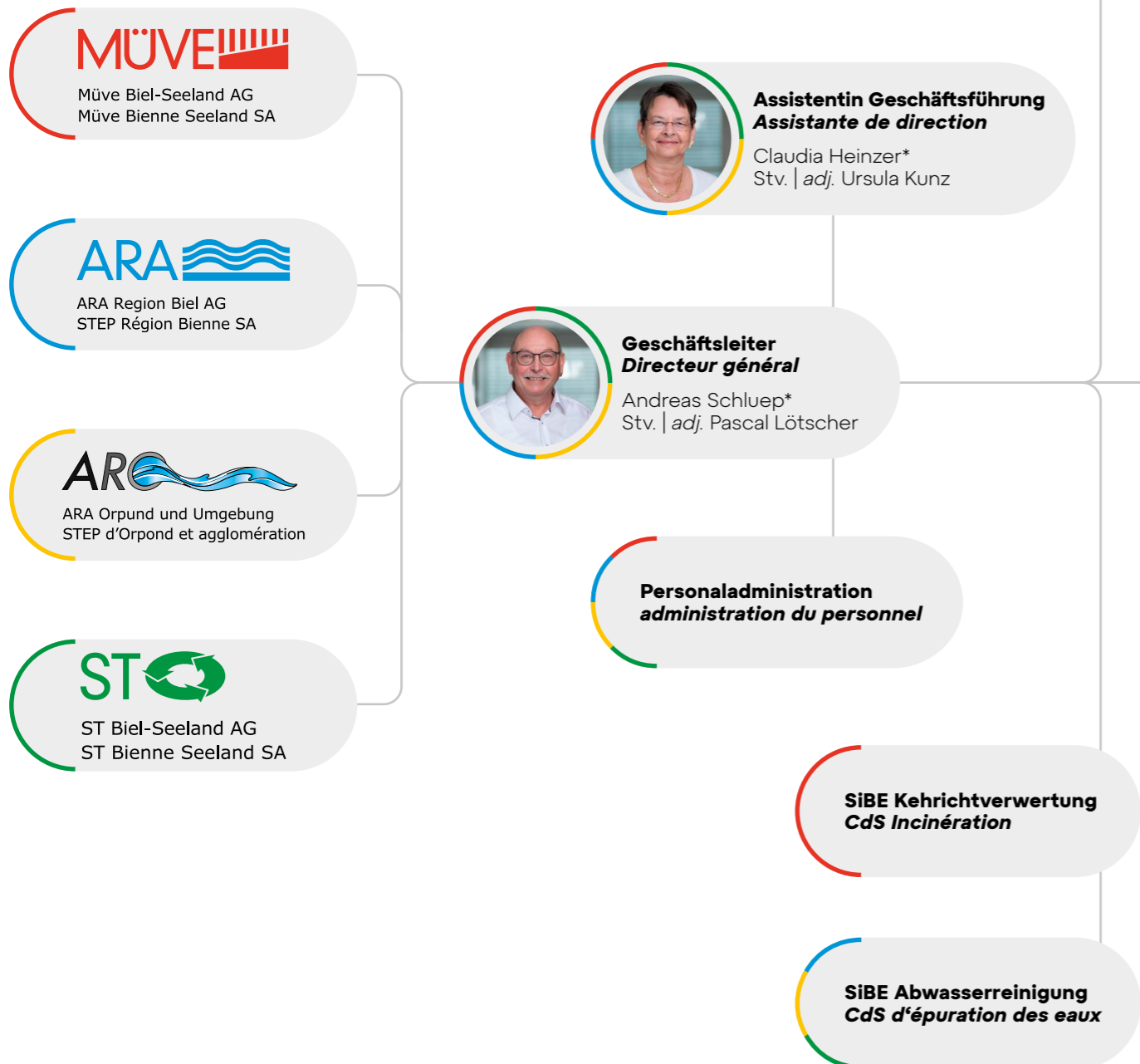
**Cyrille Mühlestein, Biel/Bienne**

**Rolf Christen, Lyss**

# Organisationsstruktur Structure d'organisation

Die Müve Biel-Seeland AG ist Teil des Firmenverbunds.

La Müve Bienne Seeland SA fait partie du groupe de sociétés.



\* Mitglied der Geschäftsleitung  
\* Membre de la direction



# Jahresbericht Rapport Annuel

der Präsidentin des  
Verwaltungsrates  
*de la présidente du conseil  
d'administration*



**Lena  
Frank**  
Präsidentin des  
Verwaltungsrates  
*Présidente du conseil  
d'administration*

## Zweck der Unternehmung

Für rund 158'000 Einwohnerinnen und Einwohner aus der Region Biel – Seeland verwertet die Müve Biel-See-land AG die anfallenden Siedlungsabfälle. Aus den 49 angeschlossenen Aktionärsgemeinden fallen pro Jahr über 50'000 Tonnen brennbare Abfälle an. Diese werden in der thermischen Kehrrechtverwertung nach den gesetzlichen Auflagen verwertet. Aus dem Verwertungsprozess fallen Reststoffe an, welche fachgerecht entsorgt werden. Die gewonnene Energie wird zur Be- treibung des Fernwärmenetzes sowie zur Strom- und Dampfproduktion genutzt.

## But de la société

*Müve Bienne Seeland SA valorise les déchets municipaux pour environ 158'000 habitantes et habitants de la région Bienne – Seeland. Les 49 communes actionnaires rattachées produisent chaque année plus de 50'000 tonnes de déchets combustibles, soumis à une valorisation thermique conformément aux prescriptions légales. À l'issue du processus de valorisation, il reste des substances qui doivent être éliminées dans les règles de l'art. L'énergie ainsi obtenue permet d'alimenter le réseau de chauffage à distance et de produire de l'électricité ainsi que de la vapeur.*



## Verwaltungsrat

Während des Berichtsjahres traf sich der Verwaltungsrat zu 4 Sitzungen. An diesen Sitzungen wurden die ordentlichen Traktanden wie die Jahresrechnung 2024, der Geschäftsbericht 2024, das Risikomanagement 2025 und das Budget 2026 behandelt und genehmigt. Die Ausgliederung des Bereichs Fernwärme in eine eigene Organisation war ein sehr wichtiges Thema während des ganzen Jahres. Dieses wurde ausführlich diskutiert, die ersten Entscheide gefällt und Meilensteine gesetzt.

Für die geplanten Statutenänderungen wurden die letzten Vorbereitungen getroffen, so dass anlässlich der Generalversammlung das Geschäft traktandiert werden konnte. Anlässlich der für die Gemeinden vorgängig ermöglichten Vernehmlassung zu den neuen Statuten, haben 43 von 49 Aktionärsgemeinden die Gelegenheit wahrgenommen und zum Teil ihre Anmerkungen einfließen lassen.

## Generalversammlung

Mitte Juni 2025 fand die jährliche Generalversammlung statt. Im ersten Teil der Versammlung wurden die ordentlichen Traktanden wie die Jahresrechnung 2024 und der Jahresbericht 2024 genehmigt. Auch wurde dem Verwaltungsrat Entlastung erteilt und die Revisionsstelle für eine weitere Amtsperiode von 1 Jahr bestätigt. Wahlen fanden in diesem Jahr keine statt.

Die Genehmigung der revidierten Statuten wurde im Beisein des Notars vollzogen. Auch wurde die geplante Kapitalherabsetzung von den Aktionärsgemeinden gutgeheissen und der Verwaltungsrat hat anschliessend an die Generalversammlung den Vollzug der Kapitalherabsetzung beschlossen.

## Dank an Kundinnen und Kunden, Aktionäre und Mitarbeitende

Zusammen mit dem gesamten Verwaltungsrat bedanke ich mich bei allen Kundinnen und Kunden für Ihre Treue sowie unseren Partnern für die gute Zusammenarbeit. Den Aktionärsgemeinden danke ich für das entgegengebrachte Vertrauen und die Unterstützung im Zusammenhang mit der erfolgreich durchgeführten Statutenrevision. Allen Mitarbeitenden gebührt der Dank für die geleistete Arbeit während des ganzen Jahres.

## Conseil d'administration

*Au cours de l'exercice sous revue, le conseil d'administration s'est réuni à quatre reprises. Lors de ces séances, les points ordinaires de l'ordre du jour tels que les comptes annuels 2024, le rapport de gestion 2024, la gestion des risques 2025 et le budget 2026 ont été traités et approuvés. Le transfert du chauffage à distance au sein d'une organisation distincte a constitué un sujet majeur tout au long de l'année. Celui-ci a fait l'objet de discussions approfondies, les premières décisions ont été prises et des jalons ont été posés.*

*Les derniers préparatifs en vue des modifications prévues des statuts ont été effectués, de sorte que ce point a pu être inscrit à l'ordre du jour de l'assemblée générale. Lors de la consultation préalable proposée aux communes sur les nouveaux statuts, 43 des 49 communes actionnaires ont saisi l'occasion pour y intégrer certaines de leurs observations.*

## Assemblée générale

*L'assemblée générale annuelle a eu lieu à la mi-juin 2025. Les points ordinaires de l'ordre du jour, tels que les comptes annuels 2024 et le rapport annuel 2024, ont été approuvés en première partie de l'assemblée. Décharge a également été donnée au conseil d'administration et l'organe de révision a été confirmé pour un nouveau mandat d'un an. Aucune élection n'a eu lieu cette année.*

*Les statuts révisés ont été approuvés en présence du notaire. La réduction de capital prévue a également été approuvée par les communes actionnaires et le conseil d'administration a décidé de procéder à sa mise en œuvre après l'assemblée générale.*

## Remerciements à la clientèle, aux actionnaires et au personnel

*Avec l'ensemble du conseil d'administration, je tiens à remercier toutes les clientes et tous les clients pour leur fidélité ainsi que nos partenaires pour leur bonne collaboration. Je remercie les communes actionnaires de leur confiance et de leur soutien dans le cadre de la révision des statuts réalisée avec succès. Tous les membres du personnel méritent nos remerciements pour le travail accompli tout au long de l'année.*



**Andreas Schluep**  
Geschäftsleiter  
Directeur général

# Jahresbericht Rapport Annuel



## des Geschäftsleiters du directeur

Das Jahr 2025 stellte für die Müve Biel-Seeland AG (Müve) ein bedeutendes Kapitel dar. Geprägt von der technischen Erneuerung der Fernwärmeauskoppelung und dem Ausbau des Fernwärmenetzes konnten wir wichtige Fortschritte erzielen und strategische Ziele weiterverfolgen.

Die im Jahr 2018 freigegebene technische Erneuerung der gesamten thermischen Anlagen der Müve konnte grösstenteils abgeschlossen werden. Erstmals konnten im November das Zusammenspiel sämtlicher neuen Module vom Verbrennungsofen über den Kessel, der elektrischen Energiegewinnung, der Fernwärmeauskoppelung und der Dampfauskoppelung sowie der Rauchgasreinigung mit der Abwasserreinigung getestet werden. Dabei erwiesen sich die berechneten Standardparameter des Anlagenbetriebes als gute Grundlage. Im Jahr 2026 wird nebst der Optimierung der gesamten thermischen Anlage, auch die Erneuerung des Leitsystems und der Gebäudeinfrastruktur im Fokus stehen.

Das Fernwärmenetz wurde um rund 0,7 km verlängert und es wurden rund 100 Haushaltungen neu am Netz angeschlossen und bereits im Winter 2025/2026 mit Wärme versorgt.

Somit konnte der strategische Ausbau des Fernwärmenetzes im Berichtsjahr übertroffen werden und im Jahre 2026 wird der Ausbau konsequent Richtung Bruggmoos weitergeführt.

In unserem Entsorgungshof konnten dieses Jahr wieder etwas mehr als 1'117 Tonnen Wertstoffe gesammelt und den jeweiligen Recyclingkreisläufen zugeführt werden.

Trotz Mehrkosten bei der Entsorgung der Reststoffe, vor allem der Filterasche aus der Rauchgasreinigung, konnte das finanzielle Resultat positiv gehalten werden. Dies dank der Mehreinnahmen durch den Verkauf von zusätzlicher Fernwärme (Ausbau) und des Verkaufs von zusätzlichem Strom (Leistungssteigerung durch interne Optimierung des Wasser-/Dampfkreislaufes).

Die Geschäftsleitung dankt den Aktionärgemeinden für das Vertrauen und den Mitarbeitenden sowie den Lieferanten, Kunden und Partnern für die gute Zusammenarbeit im letzten Jahr.

*L'année 2025 a marqué un chapitre important pour Müve Bienne Seeland SA (Müve). Grâce à la rénovation technique du découplage du chauffage à distance et à l'extension du réseau, nous avons pu réaliser des avancées importantes et poursuivre nos objectifs stratégiques.*

*La rénovation technique de l'ensemble des installations thermiques de la Müve, approuvée en 2018, a été achevée en grande partie. En novembre, il a été possible de tester pour la première fois l'interaction de tous les nouveaux modules, du four de combustion à la chaudière, en passant par la production d'énergie électrique, le découplage du chauffage à distance, le découplage de la vapeur ainsi que l'épuration des gaz de fumée et des eaux usées. Les paramètres standard calculés pour le fonctionnement de l'installation ont fourni une base fiable. En 2026, outre l'optimisation de l'ensemble de l'installation thermique, l'accent sera également mis sur le renouvellement du système de contrôle et de l'infrastructure du bâtiment.*

*Le réseau de chauffage à distance a été prolongé d'environ 0,7 km et quelque 100 ménages ont pu être raccordés et approvisionnés dès l'hiver 2025/2026.*

*L'extension stratégique du réseau de chauffage à distance a ainsi pu être dépassée au cours de l'exercice sous revue et se poursuivra de manière soutenue en direction des Marais-de-Brügg en 2026.*

*Cette année encore, notre déchetterie a collecté un peu plus de 1'117 tonnes de matériaux recyclables et les a acheminés vers les circuits de recyclage correspondants.*

*Malgré les coûts supplémentaires liés à l'élimination des résidus, notamment des cendres de filtre issues de l'épuration des gaz de fumée, le résultat financier est resté en territoire positif. En effet, la vente de chauffage à distance supplémentaire (extension) et la vente d'électricité supplémentaire (augmentation de la puissance grâce à l'optimisation interne du circuit eau/vapeur) ont généré des recettes supplémentaires.*

*La direction remercie les communes actionnaires de leur confiance ainsi que le personnel, les fournisseurs, la clientèle et les partenaires pour leur bonne collaboration au cours de l'année écoulée.*

# Personelles im Rückblick

## Rétrospective du personnel

Die Mitarbeitenden betreiben die Anlagen der MÜVE Biel-Seeland AG, ARA Region Biel AG, ST Biel-Seeland AG und der ARA Orpund.

Les collaborateurs exploitent les installations de MÜVE Biel-Seeland AG, ARA Region Biel AG, ST Biel-Seeland AG et ARA Orpund.

**6**  
Mitarbeitende  
Employés  
ARA

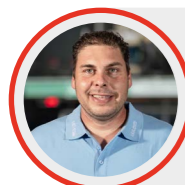
**32**  
Mitarbeitende  
Employés  
MÜVE

### Dienstjubiläen

#### Anniversaires de service

Wir gratulieren ganz herzlich zu folgenden Dienstjubiläen. Wir danken den Jubilaren für ihre langjährige Unterstützung und die erbrachten Leistungen und wünschen ihnen weiterhin alles Gute und viel Befriedigung bei ihrer Tätigkeit.

*Nous félicitons sincèrement les personnes suivantes pour leurs anniversaires de service. Nous remercions les jubilaires pour leur engagement de longue date et pour le travail accompli. Nous leur souhaitons plein succès et beaucoup de satisfaction dans leurs activités respectives.*



**Roger Tribolet**  
Heizwerkführer Schicht  
Thermiste (par roulement)

**10**  
Jahre  
Ans



**Didier Bregnard**  
Klärwerkfachmann  
spécialiste des stations  
d'épuration

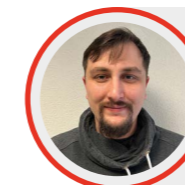
**15**  
Jahre  
Ans

### Neueintritte

#### Arrivées

Wir begrüßen die neuen Mitarbeitenden und wünschen ihnen in ihrem Aufgabengebiet alles Gute und viel Befriedigung.

*Nous souhaitons la bienvenue aux nouveaux collaborateurs et leur adressons tous nos vœux de réussite et de satisfaction dans leur domaine d'activité.*



**01.03.2025**  
**Goran Bolduan**  
Instandhaltung  
Maintenance



**01.03.2025**  
**Hisni Lugi**  
Kehrichtannahme  
Prise en charge des déchets



**01.05.2025**  
**Marc Füglistaller**  
Technischer Betrieb Kehrichtverwertung  
Exploitation technique traitement des déchets



**01.05.2025**  
**Christine Jost**  
Personaladministration  
administration du personnel



**01.06.2025**  
**Severin Bühler**  
Instandhaltung  
Maintenance



**01.09.2025**  
**Sahil Schodjai**  
Heizwerkführer Schicht  
Thermiste (par roulement)



**01.12.2025**  
**Melanie Häberli**  
Personaladministration  
administration du personnel

### Austritte

#### Départs

Wir danken für den Einsatz und die erbrachten Leistungen und wünschen alles Gute für die Zukunft.

*Nous remercions pour l'engagement et les prestations et souhaitons le meilleur pour l'avenir.*



**18.01.2025**  
**Markus Büschi**  
Heizwerkführer Schicht  
Thermiste (par roulement)



**31.03.2025**  
**Mike Rösselet**  
Technischer Betrieb Kehrichtverwertung  
Exploitation technique traitement des déchets



**30.04.2025**  
**Thomas Nyfeler**  
Klärwärter  
Employé de la STEP



**31.05.2025**  
**René Loosli**  
Kehrichtannahme  
Prise en charge des déchets



**30.06.2025**  
**Patric Zaugg**  
Klärwerkfachmann  
spécialiste des stations d'épuration



**30.06.2025**  
**Christian Geiser**  
Heizwerkführer Schicht  
Thermiste (par roulement)



**19.08.2025**  
**Marc Füglistaller**  
Technischer Betrieb Kehrichtverwertung  
Exploitation technique traitement des déchets



**30.11.2025**  
**Christine Jost**  
Personaladministration  
administration du personnel



**Steuereinheit Siemens  
Brandschutzanlage**

**Unité de contrôle  
Siemens de protection  
contre l'incendie**

## **Arbeitsausfälle Absences au travail**

### **Personelles im Rückblick Rétrospective du personnel**

Durch Krankheit verursacht verzeichneten wir 370 Ausfalltage. Dazu mussten wir während 230 Tagen noch 4 Langzeitkranke teilweise mit Temporär-Mitarbeitenden überbrücken.

Leider ereigneten sich 4 Betriebsunfälle (3 Bagatellfälle ohne Ausfall) mit 36 Ausfalltagen. Dazu verzeichneten wir 2 Nichtbetriebsunfälle, welche insgesamt 10 Ausfalltage verursachten. Sämtliche Mitarbeitende sind von Ihrem Unfall genesen und konnten ohne Einschränkung die gewohnte Tätigkeit wieder aufnehmen.

*Nous avons enregistré 370 jours d'absence pour cause de maladie.*

*Malheureusement, 4 accidents du travail (3 cas mineurs sans arrêt de travail) ont été recensés, entraînant 36 jours d'absence. Nous avons également enregistré 2 accidents non professionnels, qui ont entraîné au total 10 jours d'absence. Tous les collaborateurs se sont remis de leur accident et ont pu reprendre leur activité habituelle sans restriction.*

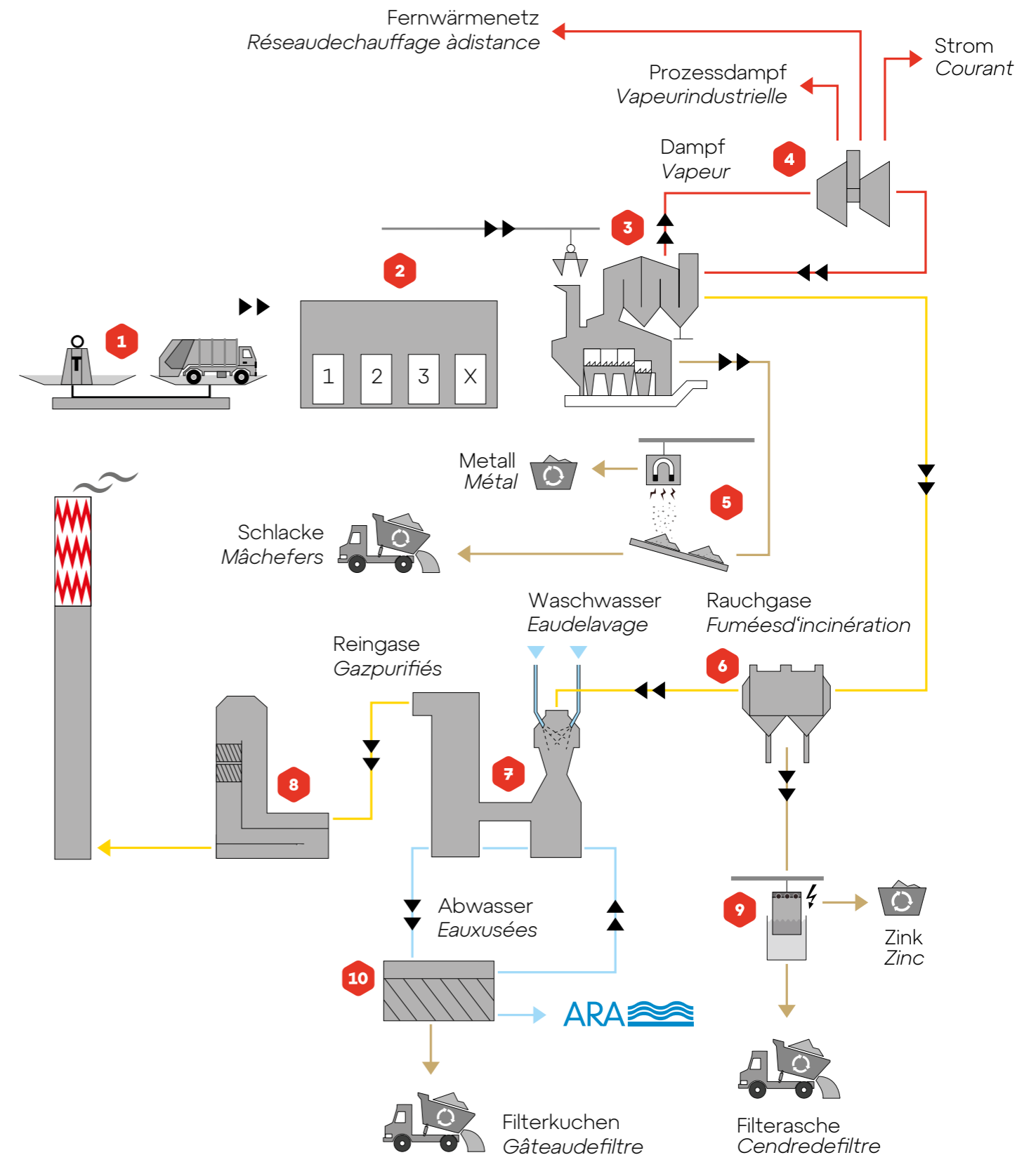
# Prozesse der Kehrichtverwertung

## Procédés de recyclage des déchets

Dieser Ablauf zeigt die verschiedenen Prozesse, welche die Müve für die Verwertung des Abfalls betreibt.

L'illustration montre les différentes étapes franchies par les déchets après leur livraison à la Müve.

- Waage **1** Balance
- Abfallbunker **2** Fosse de réception des déchets
- Ofen, Kessel **3** Four, chaudière
- Energieumwandlung **4** Valorisation
- Schlackenaufbereitung **5** Traitement des scories
- Elektrofilter **6** Electrofiltre
- Venturi-, Radialstrom-Wäscher **7** Laveur Venturi, à flux radial
- DeNOx-Anlage **8** Installation de dénitrification (DeNOx)
- Zinkrückgewinnung **9** Récupération du zinc
- Abwasserbehandlungsanlage **10** Installation de traitement des eaux usées

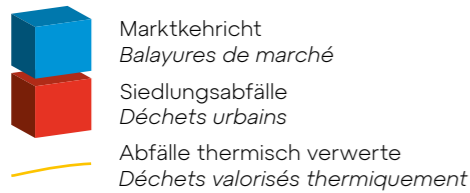
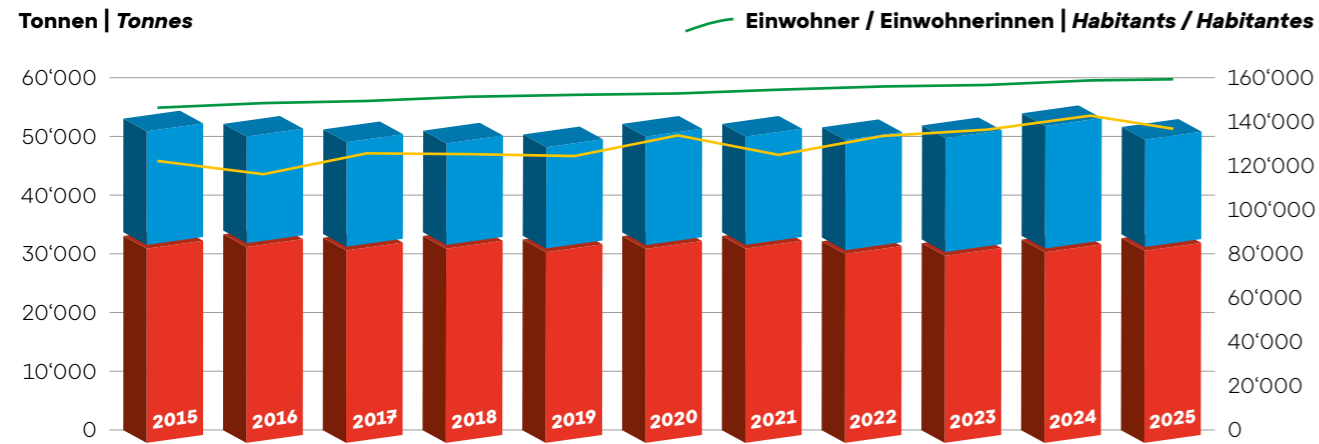


# Betriebskennzahlen 2025

## Chiffres opérationnels 2025

### Abfallmengen: Entwicklung und Herkunft

#### Volumes de déchets : évolution et provenance



**49** Aktionärgemeinden  
Communes actionnaires

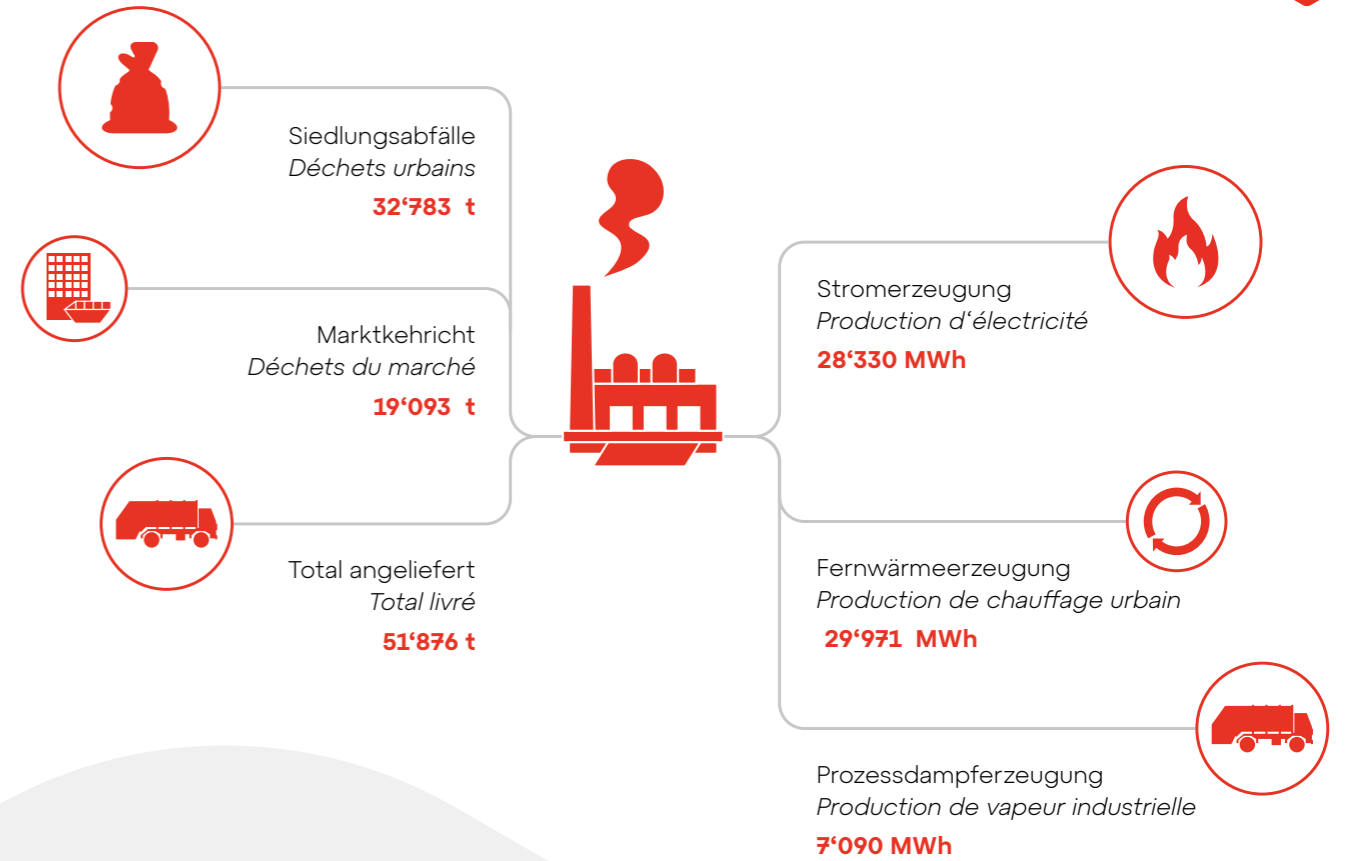
Gemeinden  
Communes

**158'212** Einzugsgebiet  
Région desservie

Einwohner / Einwohnerinnen  
Habitants / Habitantes

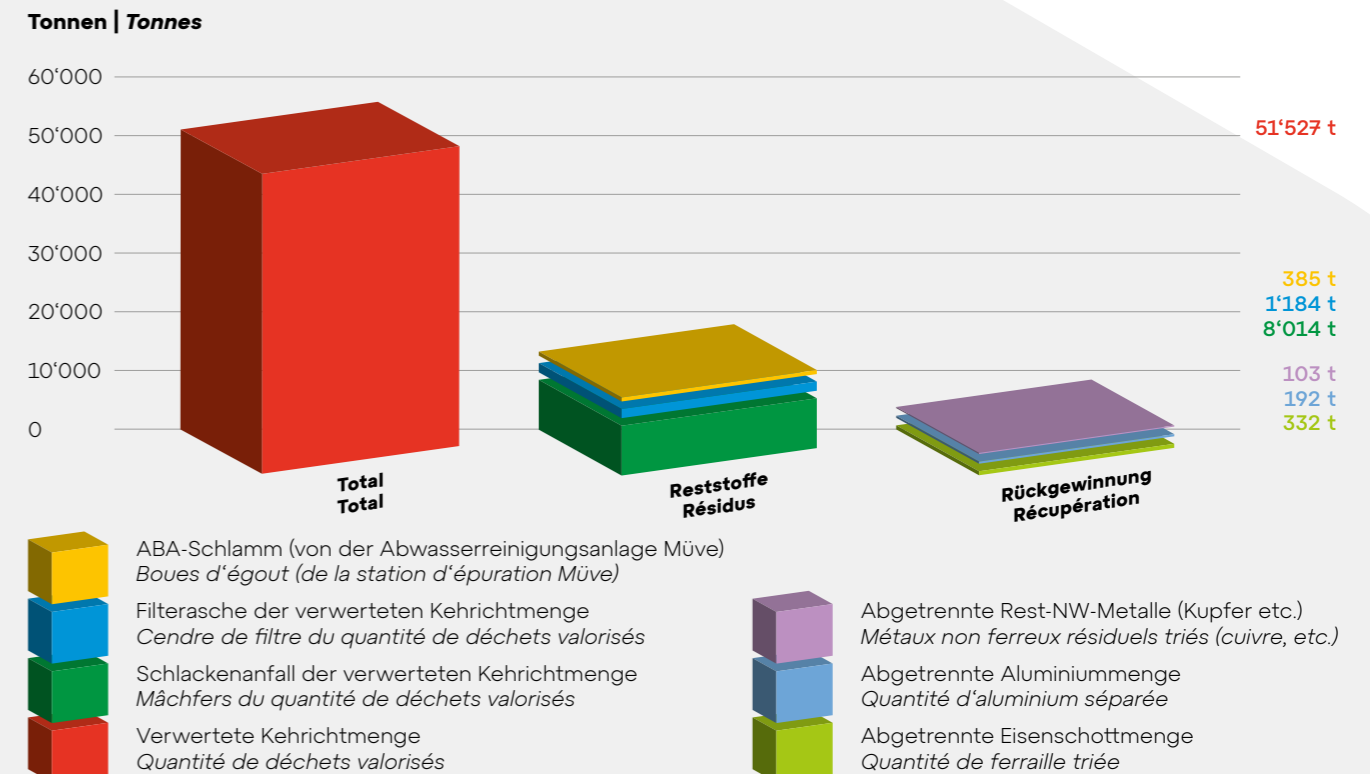
**207** Durchschnittliche Abfallmenge  
Quantité moyenne de déchets

kg aus Gemeinden pro Einwohner / Einwohnerinnen  
kg des communes par Habitants / Habitantes

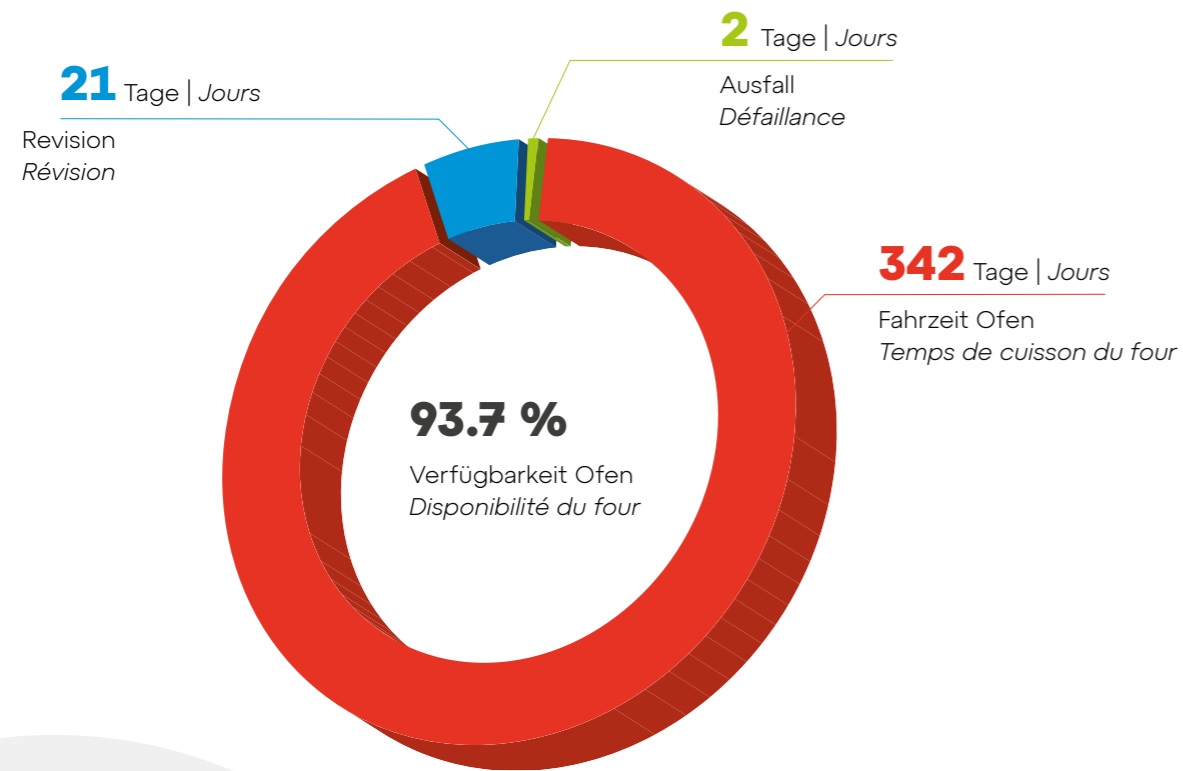


### Verbrennungsrückstände

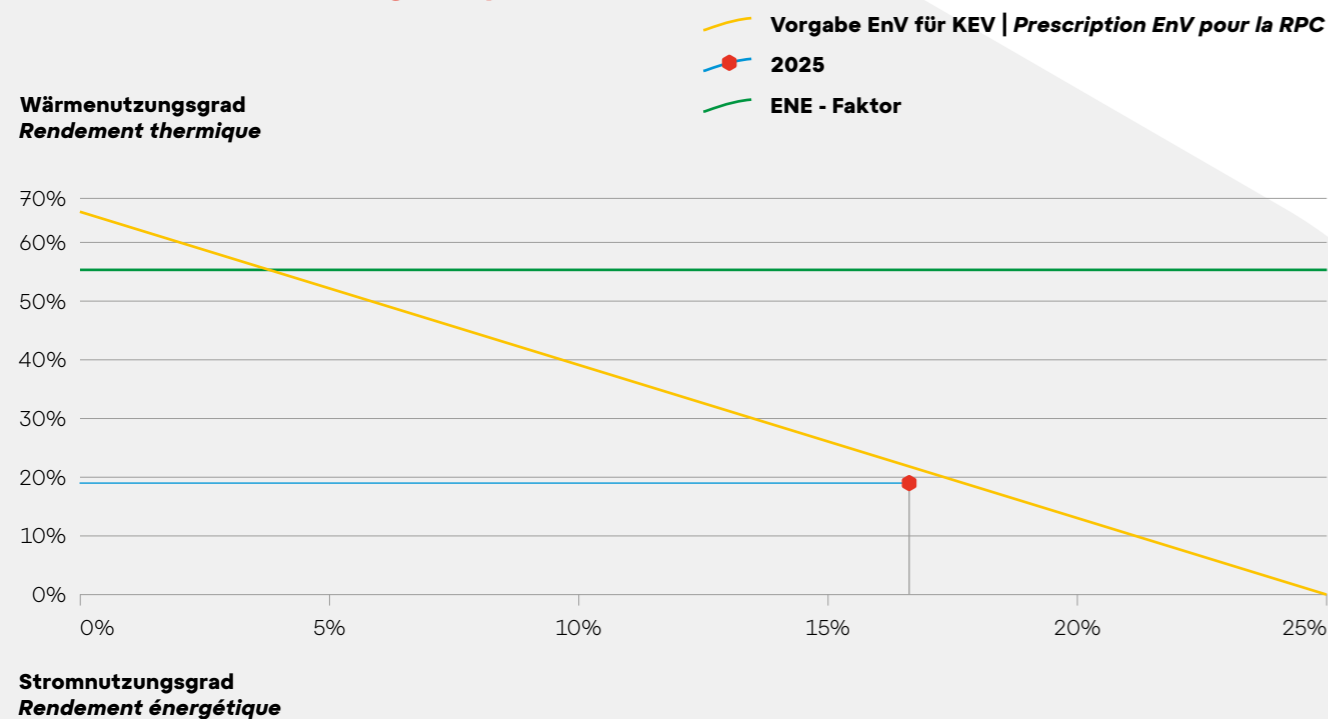
#### résidus de combustion



## Betriebsdaten Ofen Données d'exploitation du four

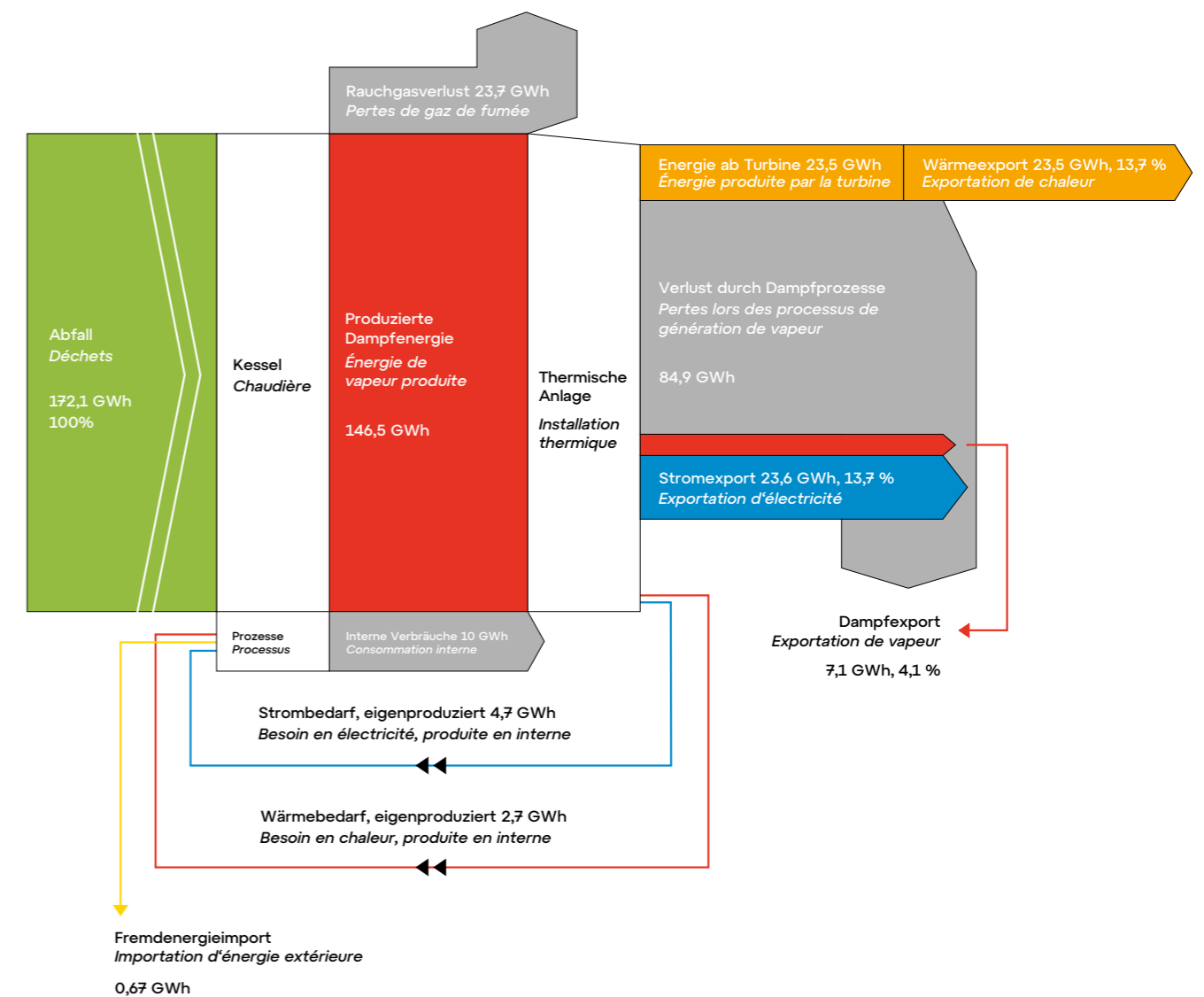


## Energienutzungsgrad EnV Rendement énergétique

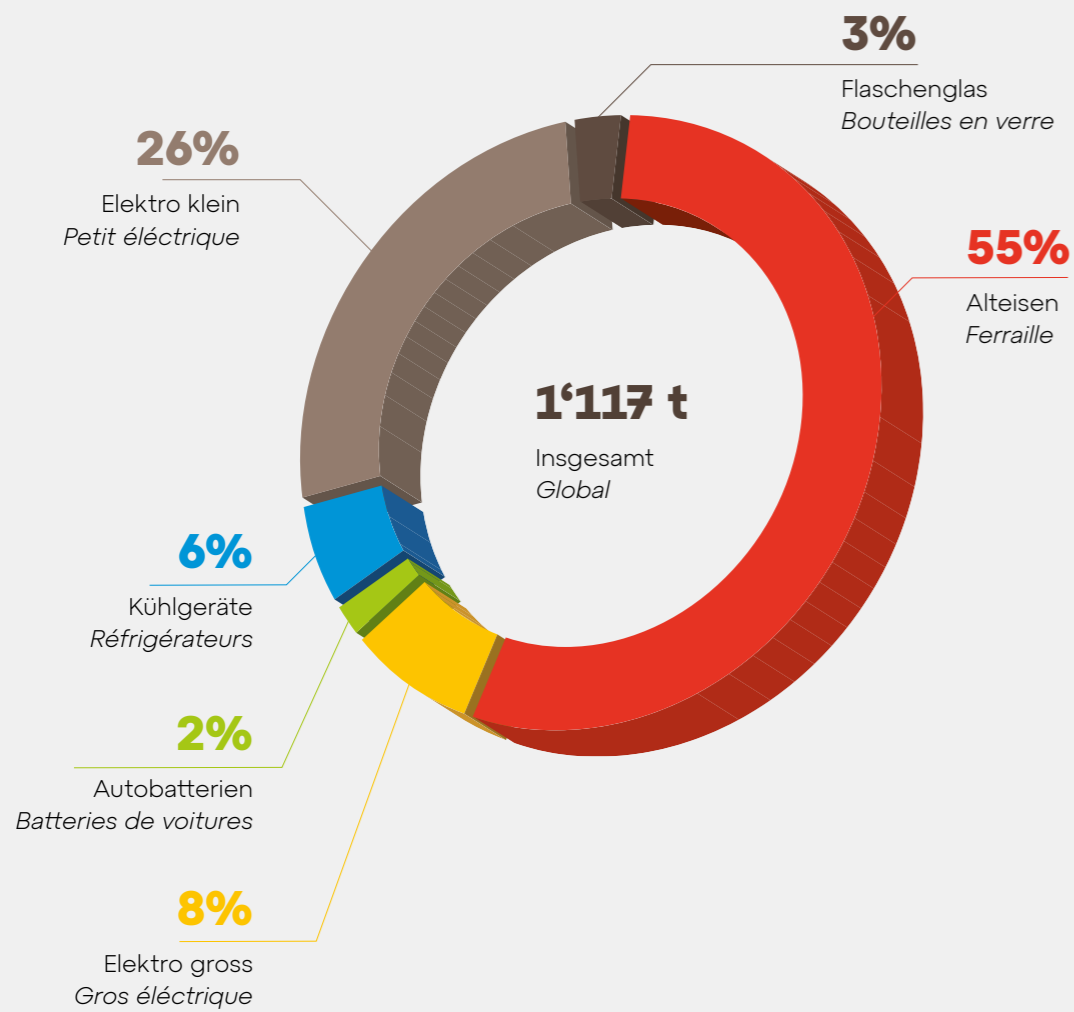


# Energieflussdiagramm Flux d'énergie

Umwandlung von Abfallenergie in Strom, Wärme und Dampf mit entsprechenden Verlusten.  
Transformation de l'énergie des déchets en électricité, chaleur et vapeur, avec les pertes que cela implique.



# Recycling Recycling

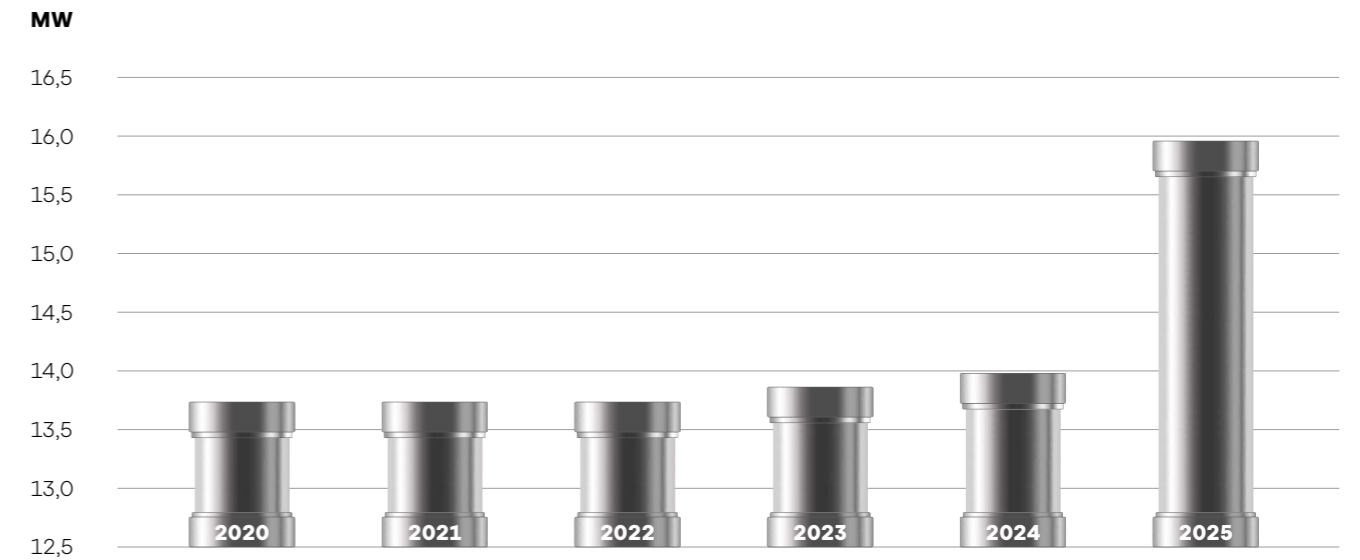


# Entwicklungen Évolutions



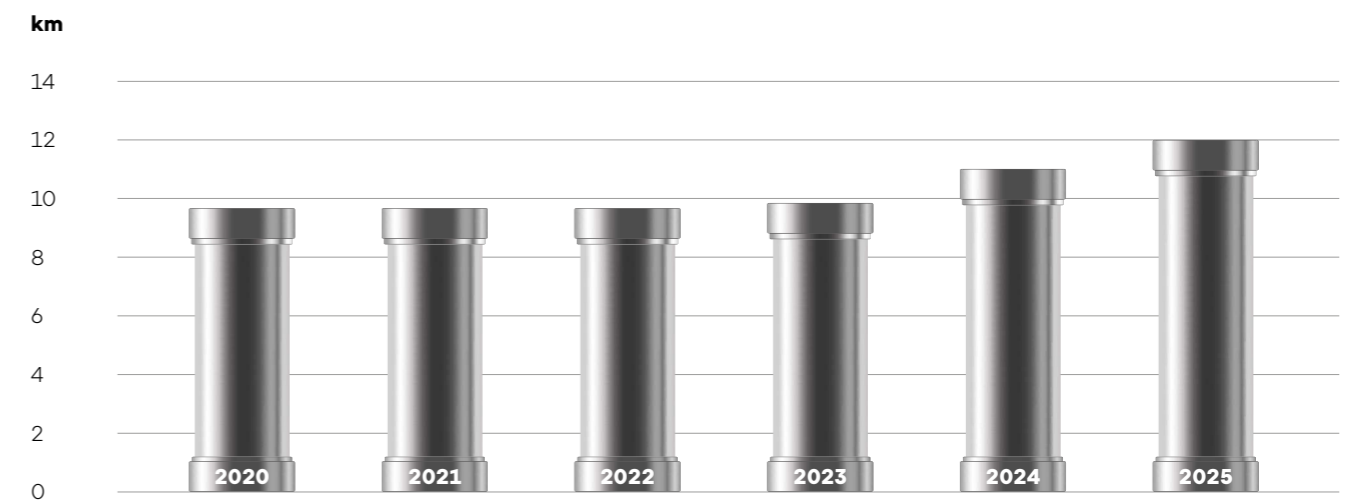
Anschlussleistung gesamtes Fernwärmenetz

*Puissance de raccordement de l'ensemble du réseau de chauffage à distance.*



Entwicklung Leitungslängen Fernwärmenetz

*Evolution de la longueur des conduites du réseau de chauffage à distance*



# Einführung von Social Media bei ARA Biel und Müve Biel

## Arrivée de la STEP de Bienne et de la Müve Bienne sur les réseaux sociaux

### Transparente Einblicke in unsere Arbeit – jetzt auch auf Social Media

#### Des éclairages transparents sur notre travail, désormais également sur les réseaux sociaux

Die ARA Region Biel AG und die Müve Biel-Seeland AG haben ihre digitale Kommunikation weiterentwickelt und eine offizielle Präsenz auf den Plattformen Facebook, Instagram und LinkedIn aufgebaut. Mit diesem Schritt wollen beide Betriebe ihre Leistungen, Projekte und den Einsatz ihrer Mitarbeitenden einer breiteren Öffentlichkeit zugänglich machen.

#### Ziele und Motivation

Die Abwasserreinigungsanlage und die Kehrichtverbrennungsanlage erbringen täglich wichtige Leistungen für die Bevölkerung in der Region Biel-Seeland – von der umweltgerechten Abwasserreinigung bis hin zur effizienten Abfallverwertung. Diese Aufgaben sind komplex und interessant. Jedoch finden sie in der breiten Bevölkerung wenig Beachtung, da die Prozesse im Hintergrund stattfinden.

Durch die Präsenz auf Social Media möchten wir Einblicke in unseren Arbeitsalltag geben, Verständnis für ökologische und technische Prozesse fördern und die Bedeutung unserer Arbeit für Umwelt und Gesellschaft sichtbar machen.

*La STEP Région Bienne SA et Müve Bienne Seeland SA ont renforcé leur communication numérique en établissant une présence officielle sur les plateformes Facebook, Instagram et LinkedIn. Par cette mesure, les deux exploitations souhaitent mettre en lumière leurs prestations, leurs projets et l'engagement de leur personnel auprès d'un public élargi.*

#### Objectifs et motivation

*La station d'épuration des eaux usées et l'usine d'incinération des ordures ménagères fournissent chaque jour des prestations importantes à la population de la région de Bienne-Seeland, de l'épuration des eaux usées dans le respect de l'environnement à la valorisation efficace des déchets. Ces tâches sont tout à la fois complexes et intéressantes. Cependant, elles ne suscitent que peu d'intérêt auprès du grand public, ces processus s'effectuant en arrière-plan.*

*Cette présence sur les réseaux sociaux vise à donner un aperçu de notre quotidien professionnel, à sensibiliser aux processus écologiques et techniques et à souligner l'importance de notre travail pour l'environnement et la société.*

#### Chancen und Nutzen

Mit der Einführung der Social-Media-Kanäle werden Transparenz, Nähe und Dialog gefördert. Die Bevölkerung erhält die Möglichkeit, die Arbeit der ARA Region Biel AG und der Müve Biel-Seeland AG auf einfache und visuell ansprechende Weise zu verfolgen. Gleichzeitig können beide Betriebe zeigen, mit welchem Engagement und Fachwissen sie sich für eine saubere, nachhaltige und funktionierende Umwelt in der Region Biel-Seeland einsetzen. Dazu wird das Verständnis für Umwelt- und Ressourcenthemen gefördert.

#### Fazit

Mit der aktiven Präsenz auf Facebook, Instagram und LinkedIn schlagen die ARA Biel und die Müve ein neues Kapitel in ihrer Kommunikation auf. Die Social-Media-Kanäle machen sichtbar, was bisher oft im Verborgenen blieb: die tägliche, engagierte Arbeit für Umwelt, Bevölkerung und Region.

#### Claudia Heinzer

Assistentin Geschäftsführung

#### Opportunités et intérêt

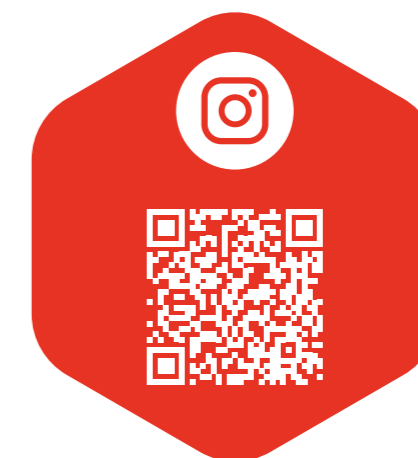
*L'introduction sur les réseaux sociaux favorise la transparence, la proximité et le dialogue. La population a désormais la possibilité de suivre de manière simple et attrayante le travail de la STEP Région Bienne SA et de Müve Bienne Seeland SA. Dans le même temps, les deux exploitations peuvent montrer l'engagement et le savoir-faire avec lesquels elles contribuent à un environnement propre, durable et fonctionnel dans la région de Bienne-Seeland. Cette démarche renforce également la sensibilisation aux questions environnementales et à la gestion des ressources.*

#### Conclusion

*Grâce à leur présence active sur Facebook, Instagram et LinkedIn, la STEP de Bienne et la Müve ouvrent un nouveau chapitre de leur communication. Les réseaux sociaux mettent en lumière ce qui restait souvent caché jusqu'à présent : le travail quotidien et engagé au service de l'environnement, de la population et de la région.*

#### Claudia Heinzer

Assistante de direction



# Aktivitäten zur Kulturentwicklung im Firmenverbund

## Activités de développement culturel au sein du groupement d'entreprises

Bereits im März 2024 wurde durch ein externes Begleiteteam Einzelinterviews mit Mitarbeitenden durchgeführt. Diese Gespräche zeigten auf, dass es am Verständnis füreinander sowie an einer Feedback- und Konfliktkultur mangelt. Dies vor dem Hintergrund eines tiefgreifenden strategischen Veränderungsprozesses, der im laufenden Betrieb zu bewältigen war.

*En mars 2024 déjà, une équipe d'accompagnement externe a mené des entretiens individuels avec des membres du personnel. Ces entretiens ont révélé un manque de compréhension mutuelle ainsi que des lacunes en matière de culture du feedback et de gestion des conflits. Un enjeu d'autant plus important que l'organisation traversait, en parallèle, un processus de transformation stratégique d'envergure, mené tout en assurant la continuité de l'exploitation.*

Im Juni 2024 wurde an einem ersten Workshop mit dem Kader intensiv an dem gegenseitigen Vertrauen und Verständnis gearbeitet. In spielerischen Übungen liessen sich die Teilnehmenden auf unterschiedliche Perspektiven ein und lernten sich auf eine neue Weise kennen. Schliesslich wurden gemeinsam „Do's“ und „Dont's“ für eine erfolgreiche Zusammenarbeit festgelegt.



**Zielbild:  
Sauberkeit und  
Ordnung im Betrieb**

**Objectif:  
propreté et ordre  
dans l'entreprise**

Im September 2024 lernte das Kader in einem halbtägigen Praxis-Workshop, wie Feedback formuliert werden soll, und übte dies anhand konkreter Fälle aus der eigenen Praxis. Basis war die Kommunikationstheorie von Schulz von Thun.

*En juin 2024, un premier atelier avec les cadres a permis de travailler de manière approfondie sur la confiance et la compréhension mutuelles. À travers des exercices ludiques, les participantes et participants ont exploré différentes perspectives et appris à se découvrir autrement. Enfin, nous avons défini ensemble les choses à faire et à ne pas faire pour une collaboration fructueuse.*

*En septembre 2024, les cadres ont assisté à un atelier pratique d'une demi-journée consacré à la formulation du feedback, avec des mises en situation basées sur des cas concrets issus de leur quotidien professionnel, en application du modèle de communication de Schulz von Thun.*

*Afin de favoriser la compréhension des défis et priorités communs, un nouvel atelier destiné aux cadres a été organisé en novembre 2024. Le sens de la mission collective et la nécessité d'une collaboration étroite ont été traités de manière concrète dans un cadre ludique.*

Um das Verständnis für gemeinsame Herausforderungen und Prioritäten zu fördern wurde im November 2024 erneut ein Kaderworkshop durchgeführt. Es wurde das Verständnis für den gemeinsamen Auftrag und die Notwendigkeit enger Zusammenarbeit spielerisch erlebt.



**September 2025:  
Kommunikations-Workshop  
mit Mitarbeitenden**

**Septembre 2025 :  
Atelier de communication  
avec les collaborateurs**

Im März 2025 wurde schliesslich mit dem Kader direkte Konflikte angesprochen. Dabei wurden problematische Kommunikations-Muster benannt, das Verständnis für die eigenen Anteile am Konflikt vergrössert und alternative Verhaltensweisen diskutiert.

*En mars 2025, enfin, c'est le sujet des conflits directs qui a été abordé avec les cadres, qui ont pu identifier des schémas de communication problématiques, mettre en évidence la part de responsabilité individuelle dans les situations de conflit, et explorer des comportements alternatifs.*

Mit der gesamten Belegschaft wurde an zwei Halbtagen im September 2025 über die interne Kommunikations- und Feedbackkultur gesprochen. Die Mitarbeitenden lernten das Kommunikationsquadrat von Schulz von Thun kennen und setzten sich mit den Themen Feedback und Kommunikation auseinander.

*En septembre 2025, l'ensemble du personnel s'est réuni lors de deux demi-journées d'échanges : l'occasion de découvrir le carré de communication de Schulz von Thun et de se pencher sur les thèmes du feedback et de la communication dans la culture interne de l'entreprise.*

Schlussendlich arbeitete die Geschäftsleitung im November 2025 an dem gemeinsamen Zielbild "Sauberkeit und Ordnung". Um das Ziel möglichst konkret und plastisch zu machen, wurde es mit Lego Serious Play (Foto) buchstäblich gebaut. Im Rahmen des Workshops wurde das gemeinsame Führungsverständnis in der Geschäftsleitung konkretisiert.

*Enfin, en novembre 2025, la direction a travaillé sur la vision de l'objectif commun « Propreté et ordre ». Afin de rendre cet objectif aussi concret et tangible que possible, il a été littéralement construit avec la méthodologie Lego Serious Play (photo). Cet atelier a permis de préciser les principes communs qui régissent le leadership de la direction.*

Die intensive Teamarbeit der Geschäftsleitung, aber auch dass sich alle Mitarbeitenden mit den Mechanismen der Kommunikation und des Feedback-Gebens auseinandergesetzt haben, trägt Früchte. Eine erste subjektive Einschätzung des Kadern zeigt eine grosse Veränderung des Verhaltens und der Zusammenarbeit auf. Wir werden in den nächsten Jahren weiter an unserem Kulturprozess arbeiten.

*Combiné au fait que tous les membres du personnel se sont penchés sur les mécanismes de communication et de feedback, le travail d'équipe intensif mené au sein de la direction commence à porter ses fruits. Une première évaluation subjective des cadres révèle une évolution significative des comportements et de la collaboration. Nous continuerons à travailler sur notre culture d'entreprise durant les années à venir.*

**Andreas Schlupe**  
Geschäftsleiter

**Andreas Schlupe**  
directeur

# Aktualisierung der Unternehmenssoftware

## Mise à jour du logiciel d'entreprise



Im vergangenen Jahr haben wir unsere Unternehmens-Software Informaticon A3 auf die neueste Version 18 angehoben. Mit der Software werden die Unternehmensprozesse der Ein- und Ausgangswaage, der Fernwärme-, der Zeiterfassung und -verwaltung, der Finanz- und Anlagebuchhaltung sowie der Kreditoren- und Debitorenbewirtschaftung sämtlicher 4 Unternehmen im Firmenverbund abgewickelt.

*L'année dernière, nous avons mis à jour notre logiciel d'entreprise Informaticon A3 vers la dernière version 18. Ce logiciel permet de traiter les processus de balance d'entrée et de sortie, du chauffage à distance, de la saisie et de la gestion du temps de travail, de la comptabilité financière et des immobilisations ainsi que de la gestion des créanciers et des débiteurs des quatre entreprises de notre groupement.*

Im März 2025 fand die Kickoff-Sitzung statt und monatlich wurde das Projekt im Projektsteueraussschuss finanziell und fachlich verfolgt. Der Hersteller der Software, die Informaticon AG aus Thun, hat auf dem Testsystem die einzelnen Module nach und nach vorbereitet und wir haben die von uns benötigten Funktionalitäten durchgetestet und Probleme, in Zusammenarbeit mit der Informaticon, behoben.

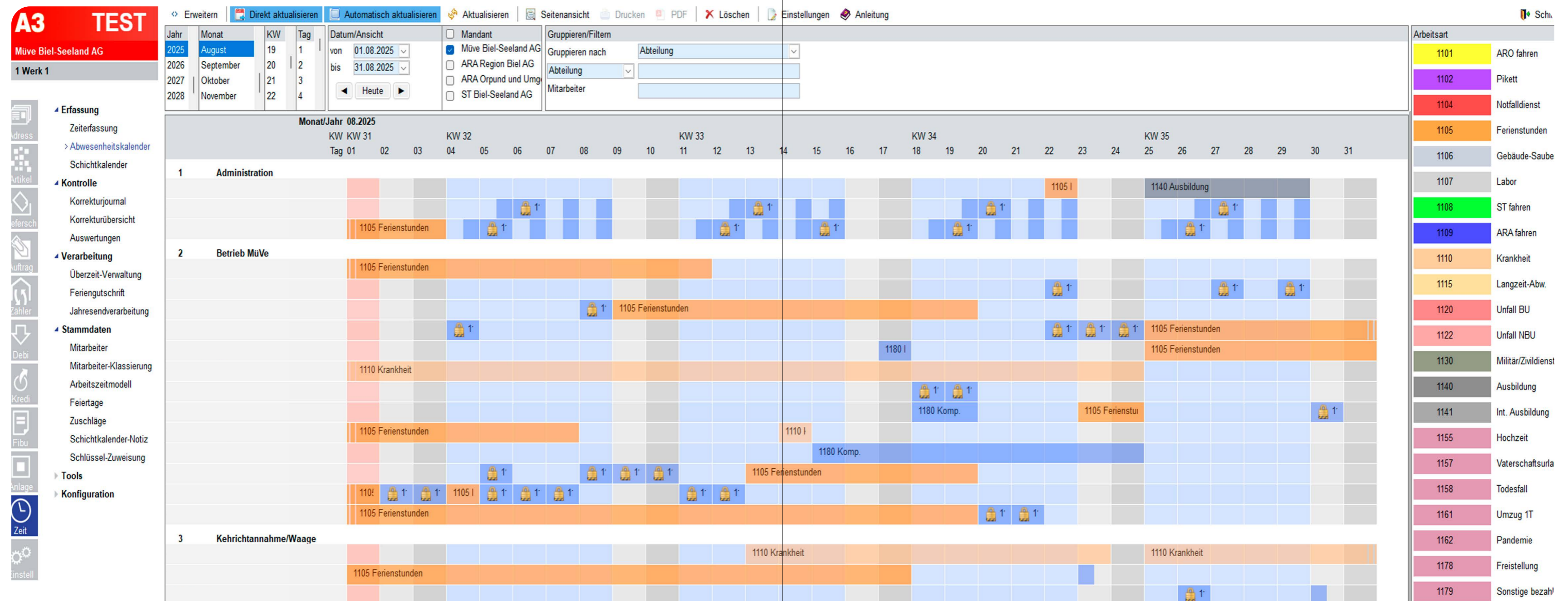
*La séance de lancement a eu lieu en mars 2025 et le projet a fait l'objet d'un suivi financier et technique mensuel au sein du comité de pilotage du projet. L'éditeur du logiciel, la société Informaticon AG basée à Thoune, a préparé petit à petit les différents modules sur le système test, après quoi nous avons testé les fonctionnalités requises et résolu les problèmes en collaboration avec Informaticon.*

Das neue Update unterstützt uns nur mit wenigen völlig neuen Prozessen, vor allem aber mit verbesserten, bereits bestehenden Funktionen. Im November 2025 erfolgte die produktive Freigabe des Systems für sämtliche Mitarbeitende. Die Einführung fand ohne grosse Probleme statt.

*La nouvelle mise à jour intègre quelques processus entièrement nouveaux, mais elle nous appuie surtout avec des fonctionnalités déjà existantes qui ont été améliorées. En novembre 2025, le système a été officiellement déployé pour l'ensemble du personnel. L'introduction s'est déroulée sans gros problèmes.*

**Pascal Löttscher**  
Leiter Finanzen & Administration

**Pascal Löttscher**  
Responsable Finances et Administration



# Realisierter Fernwärmenetz- ausbau im Jahre 2025

## Extension du réseau de chauffage à distance réalisée en 2025

Das Netzausbauprojekt Erlenweg/Lyss-Strasse in Biel und Nidau wurde erfolgreich abgeschlossen.

Das Ausbauprojekt zur Erweiterung der Hauptleitung an der Erlenstrasse in Brügg, wurde um 120 Trassenmetern verlängert, um den Hausanschluss an der Erlenstrasse 29 zu realisieren.

Die Erweiterung von 350 Trassenmetern und neun Hausanschlüssen für den Ausbau des Projekts Emile-Ganguillet-Weg hat stattgefunden und wurde fertig gestellt. Von diesen neun Liegenschaften, beziehen bereits sieben Wärme.

Eine Leitungsverlängerung in der Alexander-Moser-Strasse wurde mit ca. 110 Trassenmetern realisiert, dazu gehört ein abgeschlossener Hausanschluss. Diese Investition wurde nötig, weil die Stadt Biel diesen Strassenabschnitt erneuert hat und danach ein Strassenbauverbot für 5 Jahre auferlegt wird. Aufgrund dieser Netzverlängerung können wir die geplante Netzerweiterung ab dem Jahre 2027 in Richtung Schulhaus Mühlefeld realisieren.

*Le projet d'extension du réseau Chemin des Aulnes/Lyss-Strasse à Bienne et Nidau s'est achevé avec succès.*

*Le projet d'extension de la conduite principale de la Erlenstrasse à Brügg a été prolongé de 120 mètres linéaires afin de réaliser le raccordement domestique de la Erlenstrasse 29.*

*L'ajout de 350 mètres linéaires et de neuf raccordements domestiques pour l'extension du projet du chemin Emile-Ganguillet a été finalisé. Sur ces neuf immeubles, sept bénéficient déjà de la chaleur.*

*Un prolongement de conduite d'environ 110 mètres linéaires a été réalisé sur la rue Alexander Moser, et un raccordement domestique a été terminé. Cet investissement était nécessaire parce que la ville de Bienne a rénové ce tronçon de rue, après quoi un moratoire de cinq ans sur les travaux routiers sera appliqué. Ce prolongement du réseau nous permettra de réaliser l'extension du réseau prévue à partir de 2027 en direction de l'école de Mühlefeld.*

*Le remplacement des conduites du projet Müve-Römerstrasse à Brügg a été avancé et mis en œuvre en raison de plusieurs fuites importantes. La conduite a en outre été agrandie afin de pouvoir alimenter ultérieurement d'autres immeubles des Marais-de-Brügg et de la commune de Brügg.*

### Mises en service d'installations domestiques pour des abonnés

*Au total, seize installations domestiques d'une puissance totale de*



Der Leitungsersatz zum Projekt Müve-Römerstrasse in Brügg, wurde aufgrund von mehreren grösseren Leckagen vorgezogen und umgesetzt. Die Leitung wurde zudem grösser dimensioniert, um künftig weitere Liegenschaften im Brüggmoos und der Gemeinde Brügg mit Fernwärme versorgen zu können.

### Inbetriebnahmen Hausinstallationen Abonnenten

Insgesamt konnten 16 Hausinstallationen mit einer Leistung von total 1'546kW in Betrieb genommen werden. Sämtliche dieser Inbetriebnahmen erfolgten in den jüngsten Ausbauperimetern Erlenweg in Biel, an der Lyss-Strasse in Nidau, am Emile-Ganguillet-Weg in Biel, an der Zihlstrasse in Biel sowie an der Erlenstrasse in Brügg. Zudem konnten Dank zeitintensiven Abklärungen Kunden für die Fernwärme gewonnen werden, welche bereits einen inaktiven Fernwärmeanschluss aus den 90er Jahren besaßen und nun in Betrieb genommen wurden. Insgesamt wurden sechs Inbetriebnahmen mit einer Leistung von total 380kW zur Reaktivierung der Hausanschlüsse vorgenommen.

### Planung Netzausbau Projekte Fernwärme

Im Zusammenhang mit dem weiter geplanten Netzausbau, wurden diverse Projekte aufgelegt:

Der Leitungsersatz an der Römerstrasse/Erlenstrasse in Brügg und die Netzerweiterung Erlenstrasse/Wasserstrasse in Brügg, die relevant sind für den Anschluss des Spitals in Brügg. Dank zwei neu gewonnenen Kunden konnte ein weiteres kleines Netzerweiterungsprojekt am Lischenweg in Biel aufgestartet werden. Das Projekt umfasst die Verlängerung der bestehenden Hauptleitung um ca. 120 Trassenmetern, sowie zwei neue Hausanschlüsse mit einer Anschlussleistung von total 180 kW.

### Kundenakquise Netzausbauperimeter

Die Kundenakquise läuft parallel zu allen anderen Projekten weiter. Es wird aufgenommen was von Kunden angefragt wird und realisierbar und machbar ist. Aktuell liegt der Fokus auf dem Gebiet rund um die Industriezone im Brüggmoos, sowie das neu geplante Projekt Erle in Brügg.

### Michael Däster

Leiter Fernwärmenetz

*1546 kW ont été mises en service dans les périmètres d'extension les plus récents du chemin des Aulnes à Bienne, de la Lyss-Strasse à Nidau, du chemin Emile-Ganguillet à Bienne, de la rue de la Thielle à Bienne et de la Erlenstrasse à Brügg. De plus, des démarches fastidieuses nous ont permis d'acquérir des clients qui possédaient déjà un raccordement inactif datant des années 1990, à présent remis en service. Au total, six mises en service d'une puissance totale de 380 kW ont été effectuées pour la réactivation des raccordements domestiques.*

### Planification de l'extension du réseau, projets de chauffage à distance

Dans le cadre de l'extension du réseau prévue, divers projets ont été mis sur les rails :

Le remplacement de conduites sur la Römerstrasse/Erlenstrasse à Brügg et l'extension du réseau Erlenstrasse/Wasserstrasse à Brügg, tous deux déterminants pour le raccordement de l'hôpital de Brügg. Grâce à l'acquisition de deux nouveaux clients, un nouveau petit projet d'extension du réseau a pu voir le jour chemin des Fléoles, à Bienne. Il prévoit le prolongement de la conduite principale existante d'environ 120 mètres linéaires, ainsi que deux nouveaux raccordements domestiques d'une puissance totale de 180 kW.

### Acquisition de clients sur le périmètre d'extension du réseau

*La prospection se poursuit parallèlement à tous les autres projets. Nous enregistrons ce qui est demandé par les clients, lorsque c'est faisable et réalisable. Actuellement, nous mettons l'accent sur la zone industrielle des Marais-de-Brügg ainsi que sur le nouveau projet Erlen, à Brügg.*

### Michael Däster

Responsable Réseau de chauffage à distance



# Auskopplung und Erneuerung Fernwärmeaufbereitung

## Découplage et rénovation de la production du chauffage à distance

Im Jahre 2025 konnten alle Erneuerungsarbeiten, die in dieser Phase geplant waren, umgesetzt werden. Die beiden 200 m<sup>3</sup> Speicher wurden ohne Zwischenfälle am 08.03.2025 montiert.

Im Anschluss wurden die Speicher eingerüstet und isoliert. Die Warminbetriebnahme wurde in den November verschoben. Beim Aufbau der beiden Speicher wurde

*En 2025, tous les travaux de rénovation prévus durant cette phase ont pu être réalisés. Les deux réservoirs de 200 m<sup>3</sup> ont été montés sans incident le 8 mars 2025.*

*Les réservoirs ont ensuite été équipés d'échafaudages et isolés. La mise en service à chaud a été reportée à novembre. Lors de l'installation des deux réservoirs, un*



**Isolierter Wasserstoffspeicher**  
Réservoir d'eau isolé



**Netzverteilung**  
Distribution de réseau



**Montage**  
Montage



**Einbringung**  
Intégration

**Speisewasserbehälter Fernwärme**  
Réservoir d'eau d'alimentation pour le chauffage urbain

ein Baugerüst nahe der Bunkerwand aufgebaut. Während den Speicheraufbauarbeiten wurde die Gelegenheit genutzt, mit dem bestehenden Baugerüst auch die Bunkerwand zu sanieren. Somit wurde das Isolieren der Speicherleitungen um den Zeitbedarf der Betonsanierungen am Bunker, verschoben. Die Inbetriebnahme konnte erfolgreich im November 2025 abgeschlossen werden.

Der Stahlbau für den Speisewasserbehälter Fernwärme wurde am Standort der alten Backupkessel inklusive vorgefertigten Speisewasserbehälter montiert und anschliessend verrohrt und isoliert. Die Inbetriebnahme verlief ohne wesentliche Vorfälle im August 2025.

Das Fernwärme Netz Brugg sowie die interne Heizung konnten mit wenigen Stunden Unterbruch erfolgreich im April und November 2025 in Betrieb genommen werden.

Der Rückbau der Fernwärme Auskopplung konnte inklusive Verkabelung bis Ende 2025 realisiert werden.

**Roland Rentsch**  
Leiter Verfahrenstechnik

*échafaudage a été installé près de la paroi du bunker. Cette occasion a été mise à profit pour assainir la paroi du bunker en utilisant ce même échafaudage. L'isolation des conduites des réservoirs a donc été reportée pour tenir compte du temps nécessaire aux travaux de bétonnage sur le bunker. La mise en service a pu être réalisée avec succès en novembre 2025.*

*La structure métallique du réservoir d'eau d'alimentation du chauffage à distance a été montée sur le site de l'ancienne chaudière de secours, y compris le réservoir d'eau d'alimentation préfabriqué, puis raccordée et isolée. La mise en service s'est déroulée sans incident majeur en août 2025.*

*Le réseau de chauffage à distance de Brugg ainsi que le chauffage interne ont pu être mis en service avec succès en avril et novembre 2025, moyennant quelques heures d'interruption.*

*Le démontage du découplage du chauffage à distance, câblage compris, a pu être réalisé avant fin 2025.*

**Roland Rentsch**  
Responsable Technique des procédés

# Kommentar zur Jahresrechnung

## Commentaire sur les comptes annuels

Die vorliegende Jahresrechnung umfasst die realisierten Zahlen 2025 und 2024. Das Geschäftsjahr schliesst im Vergleich zu den Vorjahren mit einem tieferen 6-stelligen Ergebnis bei gleichzeitiger Nettoauflösung von Rückstellungen und Bildung von Kursschwankungsreserven ab.

### Bilanz

Die weiterhin hohe Investitionstätigkeit führt zu einem höheren Bestand in den Sachanlagen. Die Finanzierung der Investitionen erfolgt aus eigenen Mitteln aus den Rückstellungen Werterhalt.

Die Abschreibungen und die Zuweisungen und Entnahmen aus den Rückstellungen Werterhalt wurden gemäss den Richtlinien und dem Resultat vorgenommen. Im Geschäftsjahr 2025 wurde eine Kapitalherabsetzung durchgeführt. Der Kapitalherabsetzungsbetrag wird neu unter der Kapitaleinlagereserve bilanziert.

### Erfolgsrechnung

Die Rechnung 2025 schliesst mit einem Jahresgewinn von CHF 267'971. Das Betriebsergebnis I zeigt einen Gewinn von CHF 2.027 Mio. und liegt somit unter dem Vorjahr. Obwohl ein besseres Bruttoergebnis 2 - aufgrund höherem Energieertrag (viele Fernwärme-Neuanschlüsse und höhere Stromproduktion) - erwirtschaftet wurde, führten grössere Probleme im Ofen bei der Rostkühlung und mit dem Elektrofilter und dadurch sehr hohen Reparatur- und Unterhaltskosten zu einem schlechteren Betriebsergebnis. Dank des erneut erfreulichen Börsenjahres mit einem Finanzertrag von CHF 3.704 Mio. konnte die Kursschwankungsreserve in den Finanzanlagen auf CHF 4.775 Mio. erhöht werden.

### Anhang

Der Anhang enthält die Pflichtangaben nach Art. 959c OR sowie weitere Angaben zu den Rückstellungen und der Höhe der Verwaltungsrats honorare.

### Antrag über die Verwendung des Bilanzgewinns

Der Verwaltungsrat beantragt für das Geschäftsjahr 2025 keine Dividende auszuzahlen.

*Les présents comptes annuels comportent les résultats réalisés en 2025 et 2024. Par rapport aux années précédentes, l'exercice se clôt sur un résultat à six chiffres inférieur, associé à la dissolution nette de provisions et à la constitution de réserves de fluctuation des cours.*

### Bilan

*L'activité d'investissement toujours élevée entraîne une hausse des immobilisations corporelles. Les investissements sont financés par des fonds propres issus des provisions « Maintien de la valeur ».*

*Les amortissements ainsi que les attributions et prélèvements sur les provisions « Maintien de la valeur » ont été effectués conformément aux directives et au résultat. Une réduction du capital a été effectuée au cours de l'exercice 2025. Le montant de la réduction de capital est désormais inscrit au bilan sous la réserve de capital.*

### Compte de résultat

*Les comptes 2025 clôturent avec un bénéfice annuel de CHF 267 971.-. Le résultat d'exploitation I affiche un bénéfice de CHF 2,027 millions et est donc inférieur à celui de l'exercice précédent. Bien qu'un meilleur résultat brut 2 ait été réalisé en raison d'un rendement énergétique plus élevé (nombreux nouveaux raccordements au chauffage à distance et augmentation de la production d'électricité), des problèmes importants dans le four au niveau du refroidissement de la rouille et de l'électrofiltre, engendrant des coûts de réparation et d'entretien très élevés, ont entraîné une baisse du résultat d'exploitation. Grâce à une année boursière à nouveau réjouissante, avec des produits financiers de CHF 3,704 millions, la réserve de fluctuation des cours dans les immobilisations financières a pu être relevée à CHF 4,775 millions.*

### Annexe

*L'annexe présente les indications obligatoires fixées par l'art. 959c CO ainsi que d'autres précisions sur les provisions et le montant des honoraires des membres du conseil d'administration.*

### Proposition relative à l'affectation du bénéfice au bilan

*Le conseil d'administration propose de ne pas verser de dividendes pour l'exercice 2025.*

# Bilanz per 31. Dezember 2025

## Bilan au 31 décembre 2025



Aktiven	2025	2024	Actifs
Flüssige Mittel	2'660'315	3'212'871	Trésorerie
Forderungen aus Lieferungen und Leistungen	1'837'853	1'853'769	Créances résultant de la vente de biens et de prestations de services
Delkreder	-92'000	-93'000	Ducreire
Forderungen aus Lieferungen und Leistungen Aktionäre	139'657	163'556	Créances résultant de la vente de biens et de prestations de services auprès de actionnaires
Übrige kurzfristige Forderungen Dritte	788'991	657'511	Autres créances à court terme auprès de tiers
Vorräte	44'800	116'000	Inventaire
Aktive Rechnungsabgrenzungen	139'163	255'461	Actifs de régularisation
<b>Umlaufvermögen</b>	<b>5'518'779</b>	<b>6'166'168</b>	<b>Actif circulant</b>
Finanzanlagen	55'098'036	57'055'756	Immobilisations financières
Schwankungsreserve Finanzanlagen	-4'775'000	-3'479'000	Réserves de fluctuation d'immobilisations financières
Finanzanlagen Aktionäre	2'400'000	1'200'000	Immobilisations financières auprès des actionnaires
Beteiligungen	100'000	100'000	Participations
Mobile Sachanlagen	37'082'994	41'106'214	Immobilisations corporelles mobiles
Immobilie Sachanlagen	6'009'006	0	Immobilisations corporelles
Immaterielle Werte	33'395	30'236	Immobilisations incorporelles
<b>Anlagevermögen</b>	<b>95'948'431</b>	<b>96'013'207</b>	<b>Actif immobilisé</b>
<b>Total Aktiven</b>	<b>101'467'210</b>	<b>102'179'375</b>	<b>Total des actifs</b>

Passiven	2025	2024	Passifs
Verbindlichkeiten aus Lieferungen und Leistungen	1'248'494	1'055'756	Dettes résultant de l'achat de biens et de prestations de services
Verbindlichkeiten aus Lieferungen und Leistungen Aktionäre	67'968	59'218	Dettes résultant de l'achat de biens et de prestations de services auprès de actionnaires
Übrige kurzfristige Verbindlichkeiten	60'692	179'743	Autres dettes à court terme
Passive Rechnungsabgrenzungen	497'390	468'170	Passifs de régularisation
Rückstellung Fernwärmeanschlüsse / Ereignisse	179'104	0	Réserve réseau de chauffage à distance
<b>Kurzfristiges Fremdkapital</b>	<b>2'053'648</b>	<b>1'762'887</b>	<b>Capitaux étrangers à court terme</b>
Verzinsliche Verbindlichkeiten Nahestehende	23'877'804	21'958'641	Dettes à long terme liés, portant intérêt
Rückstellung Sackvorrat	1'310'000	1'227'000	Réserve stock sacs
Rückstellung Werterhalt KVA	35'600'000	38'710'000	Réserve «Maintien de la valeur»
Rückstellung Werterhalt Fernwärmenetz	18'700'000	18'400'000	Réserve réseau de chauffage à distance
<b>Langfristiges Fremdkapital</b>	<b>79'487'804</b>	<b>80'295'641</b>	<b>Capitaux étrangers à long terme</b>
<b>Fremdkapital</b>	<b>81'541'452</b>	<b>82'058'529</b>	<b>Capitaux étrangers</b>
Aktienkapital	926'120	9'261'200	Capital-actions
KER Kapitaleinlagereserve	8'335'080	0	KER Réserve de capital
Gesetzliche Gewinnreserve	10'000'000	10'000'000	Réserve légale issue du bénéfice
Gewinnvortrag	396'586	214'285	Bénéfice reporté
Jahresgewinn	267'971	645'361	Bénéfice de l'exercice
<b>Bilanzgewinn</b>	<b>664'557</b>	<b>859'646</b>	<b>Bénéfice au bilan</b>
<b>Eigenkapital</b>	<b>19'925'757</b>	<b>20'120'846</b>	<b>Capitaux propres</b>
<b>Total Passiven</b>	<b>101'467'210</b>	<b>102'179'375</b>	<b>Total des passifs</b>

Beträge in CHF (kaufmännisch gerundet)

Montants en CHF (arrondis selon les règles commerciales)

# Erfolgsrechnung pro 2025

## Compte d'exploitation en 2025

Konto	2025	2024	Compte
Kehrichteinnahmen	8'030'904	8'263'553	Recettes ordures
Energieertrag	5'294'669	4'458'031	Produit énergie
Dienstleistungsertrag	397'274	419'183	Produits prestations de service
Übrige Erlöse und Erlösminderungen	24'722	32'253	Autres produits et déductions sur produits
<b>Betrieblicher Ertrag aus Lieferungen und Leistungen</b>	<b>13'747'569</b>	<b>13'173'020</b>	<b>Produits bruts des ventes de biens et de prestations de services</b>
Abfallabgabe	466'626	493'734	Livraison de déchets
Reststoffe	1'620'786	1'728'683	Résidus
Kehrichtfremdentsorgung	149'179	100'789	Élimination des déchets par de tiers
Übrige Entsorgung	62'111	80'631	Autre élimination
Energie- und Betriebsmittelaufwand	1'005'833	689'127	Charges d'énergie et de moyens d'exploitation
<b>Materialaufwand</b>	<b>3'304'535</b>	<b>3'092'964</b>	<b>Charges de matériel</b>
<b>Bruttoergebnis I</b>	<b>10'443'035</b>	<b>10'080'056</b>	<b>Résultat brut I</b>
Personalaufwand	4'195'446	4'034'517	Charges de personnel
<b>Bruttoergebnis II</b>	<b>6'247'589</b>	<b>6'045'539</b>	<b>Résultat brut II</b>
Raumaufwand	80'068	80'068	Coûts des locaux
Unterhalt, Reparaturen und Ersatz	3'765'675	2'559'913	Entretien, réparations et remplacement
Fahrzeug- und Transportaufwand	22'581	4'864	Frais de véhicules et de transport
Sachversicherungen, Gebühren, Abgaben	113'395	127'843	Assurances de choses, taxes et charges
Büro- und Verwaltungsaufwand	187'296	147'461	Frais de bureau et de gestion
Öffentlichkeitsarbeit	51'428	38'034	Relations publiques
<b>Übriger betrieblicher Aufwand</b>	<b>4'220'443</b>	<b>2'958'183</b>	<b>Autres charges d'exploitation</b>
<b>Betriebsergebnis I</b>	<b>2'027'146</b>	<b>3'087'356</b>	<b>Bénéfice d'exploitation I</b>
Abschreibungen	-4'848'754	-3'957'226	Amortissements
Bezug Rückstellung Werterhalt KVA	4'644'971	3'915'116	Prélèvement de la provision «Maintien de la valeur»
Einlage Rückstellung Werterhalt KVA	-1'534'971	-1'825'116	Apport à la provision «Maintien de la valeur»
Bezug Rückstellung Werterhalt Fernwärmenetz	203'783	42'110	Prélèvement de la provision, réseau de chauffage à distance
Einlage Rückstellung Werterhalt Fernwärmenetz	-503'783	-522'110	Apport à la provision réseau de chauffage à distance
<b>Betriebsergebnis II</b>	<b>-11'608</b>	<b>740'130</b>	<b>Bénéfice d'exploitation II</b>
Finanzertrag	3'703'696	4'800'805	Produits financiers
Veränderung Schwankungsreserve Finanzanl.	-1'296'000	-3'363'500	Réserves de fluctuation d'immobilisations financières
Finanzaufwand	-1'764'965	-1'483'594	Charges financières
<b>Betriebsergebnis III</b>	<b>631'123</b>	<b>693'841</b>	<b>Bénéfice d'exploitation III</b>
Mieterträge	283'848	278'220	Recettes de locations
Ausserordentliche Abschreibungen	-647'000	-326'700	Amortissements exceptionnels
<b>Jahresgewinn</b>	<b>267'971</b>	<b>645'361</b>	<b>Bénéfice de l'exercice</b>

Beträge in CHF (kaufmännisch gerundet)

Montants en CHF (arrondis selon les règles commerciales)

# Anhang der Jahresrechnung

## per 31. Dezember 2025

### Annexe des comptes annuels au 31 décembre 2025



#### Allgemeine Angaben zur Gesellschaft

Rechtsform: Aktiengesellschaft  
Die Anzahl Vollzeitstellen liegt im Jahresschnitt 2025 und 2024 nicht über 50.

#### Informations générales sur la société

Forme juridique : société anonyme  
La moyenne annuelle (2025 et 2024) des emplois à pleintemps n'est pas supérieure à 50.

#### Angaben über die in der Jahresrechnung angewandten Grundsätze

Die vorliegende Jahresrechnung wurde gemäss den Vorschriften des Schweizer Gesetzes, insbesondere der Artikel über die kaufmännische Buchführung und Rechnungslegung des Obligationenrechtes (Art. 957 bis 962) erstellt.

#### Précisions sur les principes appliqués aux comptes annuels

Les présents comptes annuels ont été établis conformément aux prescriptions de la législation suisse en vigueur, notamment aux dispositions sur la comptabilité commerciale et la présentation des comptes du Code des obligations (art. 957 à 962).

Die Rechnungslegung erfordert vom Verwaltungsrat Schätzungen und Beurteilungen, welche die Höhe der ausgewiesenen Vermögenswerte und Verbindlichkeiten sowie Eventualverbindlichkeiten im Zeitpunkt der Bilanzierung, aber auch Aufwendungen und Erträge der Berichtsperiode beeinflussen könnten. Der Verwaltungsrat entscheidet dabei jeweils im eigenen Ermessen über die Ausnutzung der bestehenden Bewertungs- und Bilanzierungsspielräume. Zum Wohle der Gesellschaft können dabei im Rahmen des Vorsichtsprinzips Abschreibungen, Wertberichtigungen und Rückstellungen über das betriebswirtschaftlich notwendige Ausmass hinaus gebildet werden.

La présentation des comptes exige de la part du conseil d'administration des estimations et des évaluations susceptibles d'avoir une influence non seulement sur le montant des valeurs patrimoniales, des engagements et des éventuels engagements au moment de l'établissement du bilan, mais aussi sur les dépenses et les recettes de la période couverte par le rapport. Dans chaque cas, le conseil d'administration décide donc, selon sa libre appréciation, de la marge de manœuvre pouvant être adoptée pour l'analyse et la constitution du bilan. Pour le bien de l'entreprise, et conformément au principe de précaution, il peut donc procéder aux amortissements, aux corrections de valeur et aux provisions nécessaires pour la bonne marche de l'entreprise.

Was	2025	2024	Quoi
<b>Finanzanlagen</b>			<b>Immobilisations financières</b>
Die Finanzanlagefonds werden zu Kurswerten per Abschlussdatum bewertet.			Les fonds d'immobilisations financières seront évalués au cours en vigueur à la date de clôture.
Anlagefonds	55'098'036	51'055'756	Fonds de placement
übrige Finanzanlagen (Festgeld, Darlehen)	2'400'000	7'210'000	Autres placements financiers (dépôts à terme, prêts)
<b>Schwankungsreserven Finanzanlagen</b>			<b>Réserves de fluctuation d'immobilisations financières</b>
Auf Finanzanlagefonds mit höherem Marktpreis können Wertschwankungsreserven gebildet werden, welche zwischen dem Anschaffungswert und dem höheren Marktpreis liegen.			Des réserves de fluctuation de valeur peuvent être constituées sur des fonds d'immobilisations financières étant mieux cotés sur le marché. Ces réserves doivent se situer entre la valeur d'acquisition et le prix du marché plus élevé.
Veränderung Schwankungsreserve Finanzanlagen	-1'296'000	-3'363'500	Variation des réserves de fluctuation d'immobilisation financières
<b>Beteiligungen</b>			<b>Participations</b>
ST Biel-Seeland AG, Brügg			ST Bienne Seeland AG, Brügg
Grundkapital	500'000	500'000	Capital social
Kapitalanteil	20.0%	20.0%	Participation au capital
Stimmenanteil	20.0%	20.0%	Pourcentage des voix
<b>Total</b>	<b>100'000</b>	<b>100'000</b>	<b>Totale</b>

Beträge in CHF (kaufmännisch gerundet)

Montants en CHF (arrondis selon les règles commerciales)



Was	2025	2024	Quoi
<b>Bewertung der Sachanlagen</b>			
Gemäss den Richtlinien «Aktivierungen und Abschreibungen, Rückstellung Werterhalt und Schwankungsreserve Betrieb» vom 1.1.2019 sind alle Anlagen mit Aktivierung vor dem 1.1.2019 linear über die Restnutzungsdauer abzuschreiben. Alle neuen Anlagen werden über die Nutzungsdauer linear abgeschrieben. Ab dem Jahr 2022 wird die Software unter der Position immaterielle Werte bilanziert.		<b>Évaluation des immobilisations corporelles</b> <i>Conformément aux directives du 1er janvier 2019 sur les comptabilisations à l'actif et les amortissements, la provision «Maintenance de la valeur» et la réserve de fluctuation d'exploitation, toutes les immobilisations comptabilisées à l'actif avant le 1er janvier 2019 doivent faire l'objet d'un amortissement linéaire sur la durée d'utilisation restante. Toutes les nouvelles immobilisations sont amorties de manière linéaire sur leur durée d'utilisation. À partir de 2022, les logiciels seront inscrits au bilan sous le poste des immobilisations incorporelles.</i>	
	Nutzungsdauer		Durée d'utilisation
Grundstücke	194'760	194'760	Biens-fonds
Mobilien und Einrichtungen	10 Jahre 270'859	307'740 10 ans	Mobilier et équipements
Büromaschinen / IT / Kommunikation	3 Jahre 3	3 3 ans	Machines de bureau / informatique / communication
Werkzeuge und Geräte	5 Jahre 50'640	67'520 5 ans	Outils et appareils
Elektro-, Mess-, Steuer-, Regel- und Leittechnik	8 Jahre 76'901	170'350 8 ans	Technique électronique, de mesure, de contrôle, de régulation et de gestion
Verfahrens- und Gebäudetechnik, Anlagenbau	12 Jahre 36'684'591	37'046'104 12 ans	Technique des procédés et du bâtiment, montage d'installations
Fernwärmeleitungen	33 Jahre 4'725'728	2'561'958 33 ans	Conduites de chauffage à distance
Gebäude, Bauwerke	40 Jahre 1'088'517	757'779 40 ans	Bâtiments, constructions
<b>Total Sachanlagen</b>	<b>43'091'999</b>	<b>41'106'213</b>	<b>Total des immobilisations corporelles</b>
<b>Verzinsliche Verbindlichkeiten Nahestehende</b>			
		<b>Dettes portant intérêt envers des parties liées</b>	
KK ARA Region Biel AG	20'923'379	18'807'055	KK ARA Region Biel AG
KK ST Biel-Seeland AG	2'383'257	1'029'825	KK ST Biel-Seeland AG
KK ARA Orpund und Umgebung	571'168	2'121'761	KK ARA Orpund und Umgebung
<b>Total Verbindlichkeiten Nahestehende</b>	<b>23'877'804</b>	<b>21'958'641</b>	<b>Total des engagements envers des parties liées</b>
<b>Rückstellung Sackvorrat</b>			
		<b>Réserve stock sacs</b>	
Anfangsbestand	1'227'000	1'267'000	Stock initial
Veränderung Jahr	83'000	-40'000	Fluctuation sur l'année
<b>Endbestand</b>	<b>1'310'000</b>	<b>1'227'000</b>	<b>Solde final</b>
Die Rückstellung entspricht den Sackverkäufen der letzten drei Monate vor Bilanzstichtag.		Cette réserve correspond aux ventes de sacs des trois derniers mois précédant la clôture des comptes.	
<b>Rückstellung Werterhalt KVA</b>			
		<b>Provision «Maintenance de la valeur»</b>	
Anfangsbestand	38'710'000	40'800'000	Stock
Zuweisung	1'534'971	1'825'116	Attribution
Entnahme	-4'644'971	-3'915'116	Retrait
<b>Endbestand</b>	<b>35'600'000</b>	<b>38'710'000</b>	<b>Solde final</b>
Gemäss Reglement mit Gültigkeit ab dem 1.1.2019 ist der Rückstellung jährlich mindestens 0.3 Mio. CHF zuzuweisen. Der Gesamtbetrag wird auf der Höhe von 60 Mio. CHF plafoniert.		Conformément au règlement en vigueur depuis le 1er janvier 2019, au moins CHF 300 000 doivent être attribués chaque année à la provision. Le montant total est plafonné à CHF 60 millions.	
Beträge in CHF (kaufmännisch gerundet)		Montants en CHF (arrondis selon les règles commerciales)	

Was	2025	2024	Quoi
<b>Rückstellung Werterhalt Fernwärmenetz</b>			
Anfangsbestand	18'400'000	17'920'000	Stock
Zuweisung	503'783	522'110	Attribution
Entnahme	-203'783	-42'110	Retrait
<b>Endbestand</b>	<b>18'700'000</b>	<b>18'400'000</b>	<b>Solde final</b>
<b>Energieertrag</b>			
		<b>Produit de la vente d'énergie</b>	
Stromverkauf	2'333'700	1'987'330	Vente d'électricité
Stromeinkauf	-86'983	-151'673	Achat d'électricité
<b>Netto Stromerlös</b>	<b>2'246'717</b>	<b>1'835'657</b>	<b>Produit net de la vente d'électricité</b>
Ertrag Fernwärmeverkauf	2'879'576	2'393'405	Produit de la vente de chauffage à distance
Ertrag Dampfverkauf	168'376	228'969	Produit de la vente de vapeur
<b>Total Energieertrag</b>	<b>5'294'669</b>	<b>4'458'031</b>	<b>Produit total de la vente d'énergie</b>
<b>Personalaufwand</b>			
		<b>Charges de personnel</b>	
Im Personalaufwand sind die Verwaltungsrats honorare in der Höhe von CHF 40'000 (Vorjahr CHF 40'000) enthalten.		Les frais de personnel comprennent les honoraires du conseil d'administration d'un montant de CHF 40'000 (exercice précédent: CHF 40'000).	
<b>KER Kapitaleinlagereserve</b>			
		<b>KER Réserve de capital</b>	
Kapitaleinlagereserve (Bildung 2025)	8'335'080	0	Réserve de capital (formation 2025)
<b>Endbestand</b>	<b>8'335'080</b>	<b>0</b>	<b>Solde final</b>
<b>Rückstellung Fernwärmeanschlüsse und Ausserordentliche Abschreibungen</b>			
Für in Betrieb genommene Fernwärmeanschlüsse werden Rückstellungen für Umgebungsarbeiten, welche erst bis zu 2 Jahre später gemacht werden können (wegen Erdabsenkung) gebildet. Die einmaligen Anschlussgebühren der Fernwärmebezüger werden einerseits im Fernwärmeertrag und gleichzeitig als ausserordentliche Abschreibung auf der Anlage verbucht.		<b>Provisions pour raccordements au réseau de chauffage urbain et amortissements exceptionnels</b> <i>Pour les raccordements au réseau de chauffage urbain mis en service, des provisions sont constituées pour les travaux d'aménagement qui ne peuvent être réalisés que jusqu'à deux ans plus tard (en raison de l'affaissement du sol). Les frais de raccordement uniques des abonnés au chauffage urbain sont comptabilisés d'une part dans les recettes du chauffage urbain et, d'autre part, comme amortissement exceptionnel sur l'installation.</i>	
<b>Sonstige Angaben</b>			
		<b>Autres indications</b>	
Nettoauflösung stiller Reserven und Rückstellung Werterhalt	0	0	Dissolution nette de réserves latentes et provision «Maintenance de la valeur»
<b>Total</b>	<b>0</b>	<b>0</b>	<b>Totale</b>
<b>Steuerpflicht</b>			
		<b>Obligation fiscale</b>	
Gemäss Verfügung vom 6. Februar 1995 ist die Müve Biel-Seeland AG für die Kantons- und Gemeindesteuern sowie die direkten Bundessteuern wegen Verfolgung von öffentlichen Zwecken von der Steuerpflicht befreit.		Conformément à l'arrêt du 6 février 1995, Müve Bienne Seeland SA est exemptée d'obligation fiscale pour l'impôt cantonal et communal ainsi que pour les impôts fédéraux directs, en reconnaissance de son utilité publique.	
Es bestehen keine weiteren Angaben nach Art. 959c OR.		L'art. 959c du CO ne prévoit aucune indication supplémentaire.	
Beträge in CHF (kaufmännisch gerundet)		Montants en CHF (arrondis selon les règles commerciales)	

# Antrag des Verwaltungsrates an die Generalversammlung über die Verwendung des Bilanzgewinnes

## Proposition du Conseil d'administration à l'assemblée générale sur l'utilisation du bénéfice établi par le bilan

Was	2025	2024	Quoi
Bilanzgewinn zu Beginn des Geschäftsjahres	396'586	214'285	Bénéfice établi par le bilan au début de l'exercice
Jahresgewinn	267'971	645'361	Bénéfice de l'exercice
<b>Bilanzgewinn vor Gewinnverwendung</b>	<b>664'557</b>	<b>859'646</b>	<b>Bénéfice au bilan avant affectation du bénéfice</b>
Rückzahlung aus der Kapitaleinlagereserve	463'060	0	Remboursement provenant de la réserve issue de l'apport en capital
Dividende	0	463'060	Dividende
<b>Bilanzgewinn nach Gewinnverwendung</b>	<b>664'557</b>	<b>396'586</b>	<b>Bénéfice au bilan après affectation du bénéfice</b>

Beträge in CHF (kaufmännisch gerundet)

Montants en CHF (arrondis selon les règles commerciales)



### Bericht der Revisionsstelle zur eingeschränkten Revision an die Generalversammlung der Müve Biel-Seeland AG, Brügg

Als Revisionsstelle haben wir die auf den Seiten 37 bis 42 der im Jahresbericht wiedergegebenen Jahresrechnung (Bilanz, Erfolgsrechnung und Anhang) der Müve Biel-Seeland AG für das am 31. Dezember 2025 abgeschlossene Geschäftsjahr geprüft.

Für die Jahresrechnung ist der Verwaltungsrat verantwortlich, während unsere Aufgabe darin besteht, die Jahresrechnung zu prüfen. Wir bestätigen, dass wir die gesetzlichen Anforderungen hinsichtlich Zulassung und Unabhängigkeit erfüllen.

Unsere Revision erfolgte nach dem Schweizer Standard zur Eingeschränkten Revision. Danach ist diese Revision so zu planen und durchzuführen, dass wesentliche Fehlaussagen in der Jahresrechnung erkannt werden. Eine eingeschränkte Revision umfasst hauptsächlich Befragungen und analytische Prüfungshandlungen sowie den Umständen angemessene Detailprüfungen der beim geprüften Unternehmen vorhandenen Unterlagen. Dagegen sind Prüfungen der betrieblichen Abläufe und des internen Kontrollsystems sowie Befragungen und weitere Prüfungshandlungen zur Aufdeckung deliktischer Handlungen oder anderer Gesetzesverstösse nicht Bestandteil dieser Revision.

Bei unserer Revision sind wir nicht auf Sachverhalte gestossen, aus denen wir schliessen müssten, dass die Jahresrechnung sowie der Antrag über die Verwendung des Bilanzgewinns nicht dem schweizerischen Gesetz und den Statuten entsprechen.

Biel, 15. April 2026

REVISIA AG

QES Qualifizierte elektronische Signatur - Schweizer Recht  
Signiert auf Skribble.com

ppa. Jonas Nowka  
Dipl. Wirtschaftsprüfer / Expert-comptable diplômé  
Zugelassener Revisionsexperte / Expert-reviseur agréé  
(Leitender Revisor / Réviseur responsable)

### Rapport de l'organe de révision sur le contrôle restreint à l'assemblée générale de la Müve Biel-Seeland AG, Brügg

En notre qualité d'organe de révision, nous avons contrôlé les comptes annuels (bilan, compte d'exploitation et annexe – pages 37 à 42) de la Müve Biel-Seeland AG pour l'exercice arrêté au 31 décembre 2025.

La responsabilité de l'établissement des comptes annuels incombe au conseil d'administration alors que notre mission consiste à contrôler ces comptes. Nous attestons que nous remplissons les exigences légales d'agrément et d'indépendance.

Notre contrôle a été effectué selon la Norme suisse relative au contrôle restreint. Cette norme requiert de planifier et de réaliser le contrôle de manière telle que des anomalies significatives dans les comptes annuels puissent être constatées. Un contrôle restreint englobe principalement des auditions, des opérations de contrôle analytiques ainsi que des vérifications détaillées appropriées des documents disponibles dans l'entreprise contrôlée. En revanche, des vérifications des flux d'exploitation et du système de contrôle interne ainsi que des auditions et d'autres opérations de contrôle destinées à détecter des fraudes ou d'autres violations de la loi ne font pas partie de ce contrôle.

Lors de notre contrôle, nous n'avons pas rencontré d'élément nous permettant de conclure que les comptes annuels ainsi que la proposition concernant l'emploi du bénéfice ne sont pas conformes à la loi et aux statuts suisses.

Bienne, le 15 avril 2026

REVISIA SA

QES Qualifizierte elektronische Signatur - Schweizer Recht  
Signiert auf Skribble.com

Christoph Schütz  
Dipl. Wirtschaftsprüfer / Expert-comptable diplômé  
Zugelassener Revisionsexperte / Expert-reviseur agréé

REVISIA AG/SA Treuhandgesellschaft/Société fiduciaire

www.revisia.ch

info@revisia.ch

Biel/Bienne  
P.-E. Brandtstrasse 4  
2502 Biel/Bienne  
Tel. 032 344 85 20

Aarberg  
Murtenstrasse 4  
3270 Aarberg  
Tel. 032 392 47 27

Murten/Morat  
Alte Freiburgstrasse 21  
3280 Murten/Morat  
Tel. 026 672 96 09

Mitglied:  
TREUHAND | SUISSE  
EXPERTSuisse



Müve Biel-Seeland AG  
Müve Bienne Seeland SA



**MÜVE BIEL-SEELAND AG**  
**MÜVE BIENNE SEELAND SA**

Portstrasse 40  
2555 Brugg  
032 366 50 70  
info@mueve.ch  
mueve.ch

@Müve Biel Seeland AG



@mueve\_biel\_seeland\_ag



@Müve Biel Seeland AG

